

ROZDZIAŁ 2.

WYBRANE ASPEKTY PODEJMOWANIA PRACY NIEREJESTROWANEJ W POLSCE W ŚWIETLE BADAŃ OGÓLNOPOLSKICH

1. Wprowadzenie

Praca jest jednym z pojęć teorii ekonomii. Dzięki pracy może podnieść się jakość życia człowieka. Rozważania wokół pojęcia pracy mają swoją długą tradycję. Praca wykonywana bez nawiązania stosunku pracy, czyli bez umowy o pracę, umowy zlecenia, umowy o dzieło lub jakiegokolwiek innej pisemnej umowy pomiędzy pracodawcą i pracownikiem nazywana jest pracą nierejestrowaną.

Celem badania było wskazanie powodów podejmowania pracy nierejestrowanej przez respondentów. Badanie przeprowadzono za pomocą metody badań ilościowych, techniką CATI, na grupie respondentów liczącej 600 zarejestrowanych bezrobotnych. Badanie zostało przeprowadzone pod koniec roku 2021.

Z przeprowadzonych badań wynika, że respondenci, którzy pracowali bądź pracują nadal „na czarno” najczęściej przyznawali, że motywacją do tego były niewystarczające dochody lub ich brak, możliwość uzyskania wyższego wynagrodzenia oraz brak legalnej pracy. W przypadku motywów zatrudniania pracowników bez umowy o pracę lub umowy zlecenia badani najwyżej ocenili brak konieczności opłacania składek ZUS, rozliczania się z ZUS oraz brak konieczności rozliczania się z Urzędem Skarbowym.

2. Praca, a praca nierejestrowana

Według S. Golinowskiej, M. Boni, dalej J. Orczyk świadomość pracy człowieka powstała stosunkowo niedawno, gdyż wcześniej ludzkość traktowała ją jako element przetrwania³⁹. Praca jest jednym z pojęć teorii ekonomii. Według

* Dr Mariola Szewczyk-Jarocka, Akademia Mazowiecka w Płocku

³⁹ J. Orczyk, *Przemiany pracy na obecnym etapie rozwoju gospodarczego* [w:] Golinowska S., Boni M. (red.), *W trosce o pracę*, Raport o rozwoju społecznym Polska 2004. Program Narodów Zjednoczonych ds. Rozwoju. Warszawa 2004, s. 15-16.

O. Lange poprzez pracę człowiek kształtuje siebie i nabywa umiejętności⁴⁰. M. N. Baily, P. Friedmann pracę traktują jak zasób czynników funkcji produkcji obok kapitału⁴¹ i technologii⁴² w ujęciu makroekonomicznym. Dzięki korzyściom ekonomicznym praca podnosiła jakość życia zgodnie ze spostrzeżeniem M. J. Sobczaka⁴³. Do pracy podchodzi się jak do przymusu, ale także jak i poprzez twórczą ekspresję, jak twierdzi K. Nowak⁴⁴.

Zróznicowane postrzeganie pracy w teorii ekonomii można dostrzec w teoriach będących dorobkiem kierunku neoklasycznego i kierunku neokeynsońskiego tworzących tzw. główny nurt ekonomii.

A. Smith w książce *Badania nad naturą i przyczynami bogactwa narodów* wydanej w 1776 roku opracował dwie alternatywne teorie wartości ekonomicznej: (I) uproszczoną jednoczynnikową teorię wartości opartej wyłącznie na pracy oraz (II) uproszczoną trójczynnikową teorię wartości opartej na czynnikach produkcji w postaci kapitału, pracy i ziemi. Pierwsza z nich może przybrać dwie postaci: (a) teorii wartości opartej na koszcie pracy, w której eksponuje się „koszty robocizny”, oraz (b) teorii wartości opartej na rozporządzaniu pracą, w której z kolei zwraca się uwagę na cenę towaru wyrażoną w określonych jednostkach pracy. Te dwie wersje teorii wartości opartej wyłącznie na pracy były dalej podejmowane przez kolejnych reprezentantów klasycznej ekonomii politycznej w osobach przede wszystkim D. Ricarda i K. Marksa⁴⁵. Interesująca jest także marksowska teoria wartości oparta na pracy, nad którą studia metodologiczne przeprowadzili w swoich opracowaniach m.in.: L. Nowak, *U podstaw Marksowskiej metodologii nauk*, Państwowe Wydawnictwo Naukowe, Warszawa 1971; L. Nowak, *U podstaw marksowskiej aksjologii*, Państwowe Wydawnictwo Naukowe, Warszawa 1974; J. Kmita, *Z metodologicznych problemów interpretacji humanistycznej*, Państwowe Wydawnictwo Naukowe, Warszawa 1971; J. Kmita, *Wykłady z Logiki i Metodologii Nauk*, Państwowe Wydawnictwo Naukowe, Warszawa 1975; J. Kmita, *Szkice z teorii poznania naukowego*, Państwowe Wydawnictwo Naukowe, Warszawa 1976; O. Lange, *Ekonomia polityczna*, t. I-II, Państwowe Wydawnictwo Naukowe, Warszawa 1978.

⁴⁰ O. Lange, *Ekonomia polityczna*, PWN, tom I i II, Warszawa 1978, s. 16.

⁴¹ A. Fihel, E. Piętka, *Funkcjonowanie polskich migrantów na brytyjskim rynku pracy*, UW, CMR Working Papers, Warszawa 2007, s. 34.

⁴² M. N. Baily, P. Friedmann, *Macroeconomics, financial markets, and the international sector*, Richard D. Irwin, Inc., Boston 1991, s. 688-689.

⁴³ M. J. Sobczak, *Wykluczenie ...*, op. cit., s. 60 i dalsze.

⁴⁴ K. Nowak, *Status pojęcia pracy w teorii krytycznej i teorii ekonomii*, Pisma Filozoficzna, tom CXVIII, Wydawnictwo Naukowe Instytutu Filozofii Uniwersytetu im. Adama Mickiewicza w Poznaniu, Poznań 2011, s. 235-236.

⁴⁵ K. Nowak, *Status pojęcia pracy...*, op. cit., s. 25.

Ekonomiści klasyczni traktowali rynek pracy jako jeden z rynków czynników produkcji, na których występuje gra sił rynkowych popytu i podaży, kształtuje się równowaga rynkowa. Według ekonomii klasycznej praca była przyczyną bogactwa narodu. Z kolei w ekonomii neoklasycznej widoczny jest wybór podmiotów, racjonalność w warunkach konkurencji doskonałej. Według J. M. Keynesa z kolei istotna jest interwencja państwa w celu utrzymania równowagi przy pełnym zatrudnieniu.

Odwrotnością pracy rejestrowanej jest praca nierejestrowana, którą zdefiniowano poniżej.

Definicja formalnoprawna – praca nierejestrowana to⁴⁶:

1. praca najemna wykonywana bez nawiązania stosunku pracy, czyli bez umowy o pracę, umowy zlecenia, umowy o dzieło lub jakiegokolwiek innej pisemnej umowy pomiędzy pracodawcą i pracownikiem bez względu na sektor własności (również u osób fizycznych i w indywidualnych gospodarstwach rolnych); praca nie może być również wykonywana na podstawie powołania, mianowania lub wyboru; z tytułu wykonywania pracy nierejestrowanej pracownik nie uzyskuje ubezpieczenia społecznego, a więc uprawnień do korzystania ze świadczeń społecznych; okres wykonywania tej pracy nie jest także zaliczany jako składkowy z punktu widzenia ZUS, a pracodawca nie odprowadza na konto ZUS i Funduszu Pracy odpowiednich sum z tytułu wypłacanego wynagrodzenia; od dochodów z pracy nierejestrowanej nie są płacone podatki dochodowe;
2. praca na rachunek własny, jeśli z tytułu prowadzonej działalności gospodarczej nie są realizowane obowiązki finansowe wobec państwa (np. podatki).

Inną definicją formalnoprawną jest – nielegalne zatrudnienie lub nielegalna praca zarobkowa oznacza⁴⁷:

⁴⁶ <http://www.sejm.gov.pl/Sejm8.nsf/BASLeksy-kon.xsp?id=7F4341E31C5835D5C1257A5C002CA160&litera=P>, dostęp 18.08.2020 [w:] *Zasady metodyczne statystyki rynku pracy i wynagrodzeń*, GUS, Warszawa 2008.

⁴⁷ <http://www.sejm.gov.pl/Sejm8.nsf/BASLeksy-kon.xsp?id=7F4341E31C5835D5C1257A5C002CA160&litera=P>, dostęp 18.08.2020 [w:] Ustawa o promocji zatrudnienia i instytucjach rynku pracy z dnia 20 kwietnia 2004 r. (Dz. U. z 2008 r. Nr 69, poz. 415, ze zm.), art. 2 pkt 13.

Komentarz:

Jedną z cech rynku pracy jest istnienie zjawiska pracy nierejestrowanej zwanej często pracą „na czarno” lub w „szarej strefie” gospodarki. Zjawisko to nie jest łatwe do rozpoznania i zbadania. Pomimo tego istnieje wiele metod pozwalających na mniej lub bardziej dokładną ocenę tego zjawiska. Badania skali pracy nierejestrowanej prowadzone były przez GUS w ramach modułu Badania Aktywności Ekonomicznej Ludności (BAEL)

1. zatrudnienie przez pracodawcę osoby bez potwierdzenia na piśmie w wymaganym terminie rodzaju zawartej umowy i jej warunków,
2. niezgłoszenie osoby zatrudnionej lub wykonującej inną pracę zarobkową do ubezpieczenia społecznego,
3. podjęcie przez bezrobotnego zatrudnienia, innej pracy zarobkowej lub działalności bez powiadomienia o tym właściwego powiatowego urzędu pracy,
4. powierzenie wykonywania pracy cudzoziemcowi nieposiadającemu zezwolenia na pracę, w przypadkach gdy jest ono wymagane, lub powierzenie wykonywania pracy na innych warunkach lub na innym stanowisku niż określone w zezwoleniu na pracę.

Z dostępnych badań, jak również z obserwacji życia społeczno-gospodarczego wynika, że gospodarstwa domowe są ważnymi uczestnikami gospodarki nieoficjalnej. Można wyróżnić trzy warianty uczestnictwa gospodarstw domowych w szarej strefie⁴⁸:

- gospodarka samozaopatrzeniowa – wytwarzanie dóbr i usług we własnym zakresie w celu zaspokojenia potrzeb gospodarstwa domowego i jego członków,
- gospodarstwa domowe jako pracodawcy – korzystający z nierejestrowanej pracy osób oferujących swoje usługi w gospodarce nieoficjalnej,
- gospodarstwa domowe jako pracobiorcy – oferujący pracę swoich członków na rynku pracy gospodarki nieoficjalnej.

W tabeli 1 przedstawiono za B. Mrózem przykłady prac występujące na rynku pracy nierejestrowanej.

Tabela 1. Praca nierejestrowana – jedną z form gospodarki nieoficjalnej

Forma gospodarki nieoficjalnej	Przykłady
Rynek pracy nierejestrowanej	<ul style="list-style-type: none"> – różne formy pracy „na czarno”, – zatrudnianie dzieci i młodocianych, – praca chałupnicza, – kradzież pracy (wykonywanie pracy zarobkowej w godzinach pracy oficjalnej), – różnego rodzaju niedeklarowane prace dodatkowe, – praca w przedsiębiorstwach podziemnych

Zródło: opracowano na podstawie B. Mróz, *Gospodarka nieoficjalna w systemie ekonomicznym*, SGH, Warszawa 2002, s. 37.

w latach: 1995; 1998; 2004; 2009 i 2010. Szczegółowe informacje o pracy nierejestrowanej znajdują się na stronach GUS. Wyniki tych badań wskazują, że liczba osób przyznających się do pracy na czarno ulega systematycznemu zmniejszeniu.

Autor: Wojciech Zgliczyński

⁴⁸ B. Mróz, *Gospodarka nieoficjalna w systemie ekonomicznym*, SGH, Warszawa 2002.

3. Metodyka badań

Badanie przeprowadzono za pomocą metody badań ilościowych, techniką CATI, na grupie respondentów liczącej 600 zarejestrowanych bezrobotnych⁴⁹. Badanie zostało przeprowadzone pod koniec roku 2021. Terenowym partnerem Autorki do badania było Centrum Badawczo-Rozwojowe BIOSTAT. Koncepcja badania, kwestionariusz ankiety oraz opracowanie wyników badań oraz wnioski z badań stanowią wkład autorski. Próba była reprezentatywna⁵⁰ ze względu na płeć, wiek i województwo. Badanie miało charakter ogólnopolski. W Polsce było łącznie zarejestrowanych 1.046.432 osób bezrobotnych⁵¹. Ostateczny kształt rozkładu próby przedstawiono w tabeli 2.

Tabela 2. Rozkład próby osób bezrobotnych zarejestrowanych z podziałem na płeć, grupę wiekową oraz województwo

Województwo	24 lata i mniej		25 – 34 lata		35 – 44 lata		45 – 54 lata		55 lat i więcej	
	M	K	M	K	M	K	M	K	M	K
dolnośląskie	1	2	3	7	4	6	4	4	6	2
kujawsko-pomorskie	2	3	4	8	4	7	4	4	4	2
lubelskie	3	3	5	8	5	6	4	3	5	2
lubuskie	1	1	1	3	1	2	1	1	2	1
łódzkie	2	2	3	6	4	6	4	4	5	2
małopolskie	3	4	5	9	4	7	4	4	5	2
mazowieckie	5	5	8	13	10	12	8	8	10	4
opolskie	1	1	1	3	1	2	1	1	2	1
podkarpackie	3	4	6	9	5	7	5	4	5	2
podlaskie	1	1	3	4	3	3	2	2	3	1
pomorskie	2	3	3	6	3	5	3	3	3	2
śląskie	2	3	5	9	6	8	5	5	6	3
świętokrzyskie	2	2	3	4	3	4	2	2	3	1
warmińsko-mazurskie	1	2	3	5	3	4	3	3	4	2

⁴⁹ Poprzez bezrobotnych rozumie się osoby bezrobotne zarejestrowane we właściwym dla miejsca zameldowania (stałego lub czasowego) powiatowym urzędzie pracy oraz poszukujące zatrudnienia lub innej pracy zarobkowej

⁵⁰ Próba reprezentatywna to jest część populacji, która pozwala w przybliżeniu opisać całość populacji.

⁵¹ Dane za rok 2020, stan na 28.04.2021.

cd. Tabela 2. Rozkład próby osób bezrobotnych zarejestrowanych z podziałem na płeć, grupę wiekową oraz województwo

Województwo	24 lata i mniej		25 – 34 lata		35 – 44 lata		45 – 54 lata		55 lat i więcej	
	M	K	M	K	M	K	M	K	M	K
wielkopolskie	2	3	3	7	3	5	3	3	4	2
zachodniopomorskie	1	2	2	5	3	5	3	3	4	2

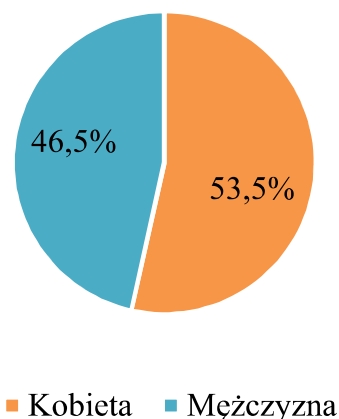
Źródło: Dane ilościowe o osobach bezrobotnych pobrano z GUS, stan na 28.04.2022, dane za rok 2020 <https://stat.gov.pl/>, następnie przygotowano rozkład procentowy, każda wartość została podzielona przez sumę, a następnie pomnożona przez 100%, kolejnym krokiem było pomnożenie przez 600 każdą z komórek rozkładu procentowego uzyskując ostatecznie rozkład próby zaprezentowany w tabeli 2.

W celu opracowania wyników badań posłużono się odpowiednio dobranymi testami statystycznymi. Ponadto przyjęto standardowy poziom istotności $\alpha = 0,05$. Wartość p niższa od krytycznego poziomu istotności ($p < 0,05$) pozwala na odrzucenie hipotezy zerowej, a tym samym stwierdzeniu, że dane grupy respondentów odpowiadały istotnie inaczej. Im mniejsza wartość p , tym większa znamienność statystyczna, określona następującymi progami:

- $p < 0,05$ (oznaczona jedną gwiazdką *),
- $p < 0,01$ (oznaczona dwiema gwiazdkami **),
- $p < 0,001$ (oznaczona trzema gwiazdkami ***).

4. Charakterystyka respondentów

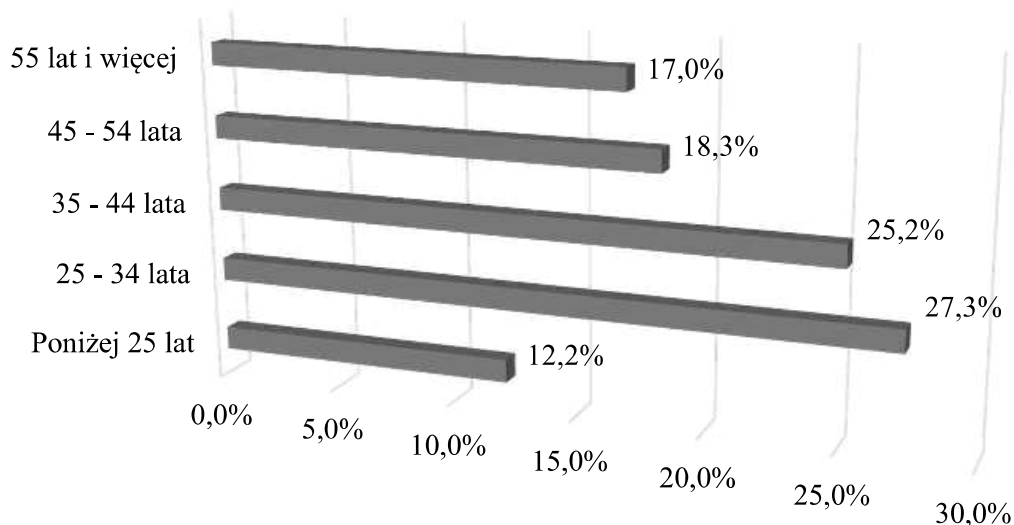
W badaniu udział wzięło 600 respondentów. Nieco ponad połowę badanych stanowiły kobiety – 53,5%, co przedstawiono na rysunku 1. Natomiast mężczyźni stanowili 46,5% badanych.



Rys. 1. Płeć respondentów

Źródło: badanie własne

Największy odsetek respondentów stanowiły osoby w wieku od 25 do 34 lat – 27,3%, a następnie ankietowani w wieku od 35 do 44 lat – 25,2%. Najmniejszy odsetek badanych stanowili respondenci z najmłodszej grupy wiekowej – 12,2%. Szczegółowe dane przedstawiono na rysunku 2.

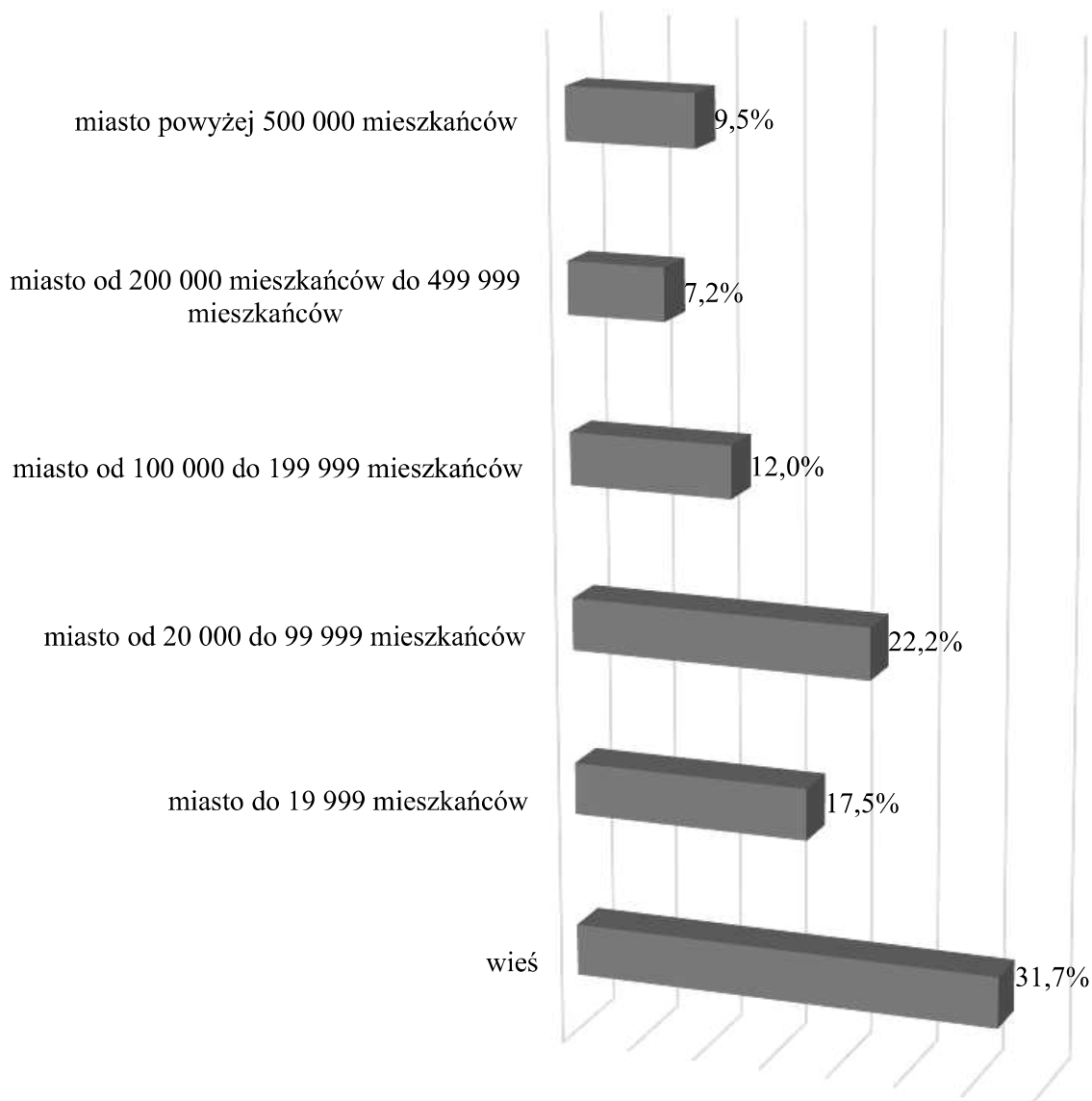


Rys. 2. Wiek respondentów

Źródło: badanie własne

W przypadku miejsca zamieszkania badanych odnotowano, że największy udział w badaniu mieli mieszkańcy wsi – 31,7%, a następnie mieszkańcy miast od 20 tys. do 99 999 mieszkańców – 22,2%. Najmniej mieszkańców, którzy

wzięli udział w badaniu ogólnopolskim zamieszkuje w miastach od 200 tys. do 499 999 mieszkańców – 7,2%. Dane przedstawiono na rysunku 3.



Rys. 3. Miejsce zamieszkania respondentów

Źródło: badanie własne

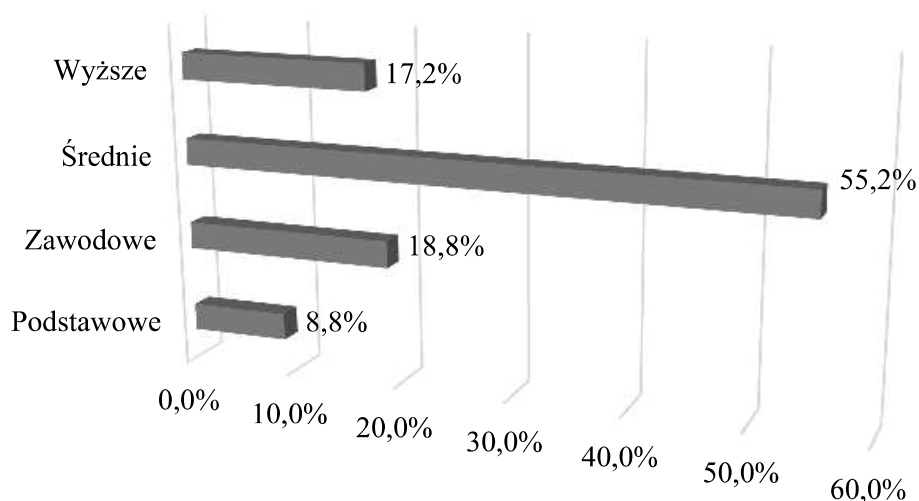
Największy odsetek badanych stanowili mieszkańcy województwa mazowieckiego – 13,8%, z kolei najmniejszy udział w badaniu mieli mieszkańcy województwa opolskiego oraz lubuskiego – po 2,3% wskazań. Dane przedstawiono na rysunku 4.



Rys. 4. Województwo, które zamieszkiwali badani

Źródło: badanie własne

Ponad połowa badanych miała wykształcenie średnie (55,2%), a mniej niż 1/5 – zawodowe (18,8%) oraz wyższe (17,2%). Co jedenasty ankietowany miał wykształcenie podstawowe (8,8%). Dane pokazano na rysunku 5.

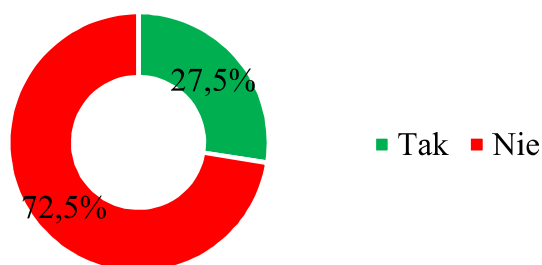


Rys. 5. Wykształcenie respondentów

Źródło: badanie własne

5. Wybrane wyniki badań ogólnopolskich na próbie N = 600

Z przeprowadzonych badań wynika, że ponad ¼ respondentów przyznała, że pracowała w szarej strefie. Powyższą informację zawarto na rysunku 6.



Rys. 6. Praca respondentów w szarej strefie

Źródło: badanie własne

Odnotowano, że kobiety znacząco częściej wskazywały, że pracowały w szarej strefie – odpowiednio: 35,5% i 18,3% ($\chi^2(1) = 22,237$; $p < 0,001$). Zależności pomiędzy płcią respondentów, a podejmowaniem pracy w szarej strefie sprawdzono za pomocą testu Pearsona⁵². Wartość p jest mniejsza niż

⁵² test niezależności chi-kwadrat (także: test chi-kwadrat Pearsona), z uwzględnieniem modyfikacji statystyki przy niespełnieniu warunku na liczebność oczekiwaną

$$\chi^2 = \sum_{i=1}^k \frac{(O_i - E_i)^2}{E_i}$$

zakładany poziom istotności $\alpha = 0,05$, a zatem różnice w odpowiedziach są istotne statystycznie. Dane zaprezentowano w tabeli 3.

Tabela 3. Czy pracował Pan/Pani w szarej strefie („na czarno”) – wynik statystyk (płeć)

Czy pracował Pan/ Pani w szarej strefie („na czarno”)?	Kobieta	Mężczyzna	χ^2	df	p-value	poziom znamiennosci (istotność statystyczna)
	Liczebność					
Tak	114	51	22,237	1	< 0,001	***
Nie	207	228				

Źródło: badanie własne

Ponadto odnotowano, że wraz z wiekiem malał odsetek wskazań podejmowania pracy „na czarno” – od 56,2% w przypadku osób do 25 roku życia do 12,7% wśród osób w wieku 55 lat i więcej ($\chi^2(4) = 47,154$; $p < 0,001$). Zależności sprawdzono za pomocą testu Pearsona. Wartość p jest mniejsza niż zakładany poziom istotności $\alpha = 0,05$, a zatem różnice w odpowiedziach są istotne statystycznie. Dane zaprezentowano w tabeli 4.

Tabela 4. Czy pracował Pan/Pani w szarej strefie („na czarno”) – wynik statystyk (wiek)

Czy pracował Pan/ Pani w szarej strefie („na czarno”)?	Poniżej 25 lat	25-34 lata	35-44 lata	45-54 lata	55 lat i więcej	χ^2	df	p-value	poziom znamiennosci (istotność statystyczna)
	Liczebność								
Tak	41	51	40	20	13	47,154	4	< 0,001	***
Nie	32	113	111	90	89				

Źródło: badanie własne

gdzie:

χ^2 – wynik testu chi-kwadrat,

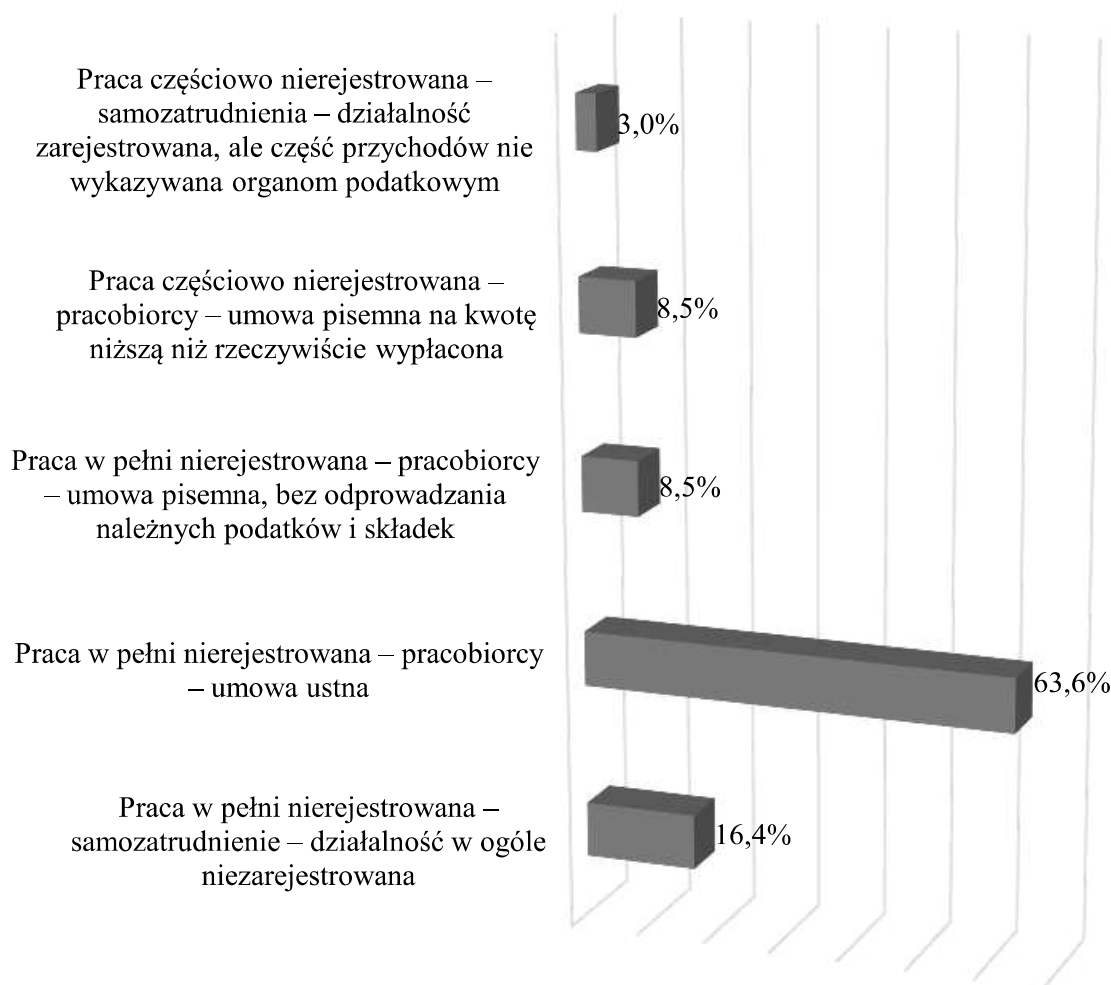
k – liczba porównywanych grup,

O_i – liczebność obserwowana,

E_i – liczebność teoretyczna.

P.J. Durka, *Wstęp do współczesnej statystyki*, Wydawnictwo Adamantan, Warszawa 2003.

Badani, którzy przyznali, że pracowali w szarej strefie zostali poproszeni o wskazanie jaki był ich rodzaj zatrudnienia (N = 165). W tym przypadku ankietowani najczęściej wskazywali, że była to praca w pełni nierejestrowana – pracobiorca zatrudniony na umowę w formie ustnej (63,6%). Co szósty badany wskazał na samozatrudnienie – działalność w ogóle niezarejestrowana (16,4%). Dane zaprezentowano na rysunku 7.



Rys. 7. Rodzaj zatrudnienia nierejestrowanego

Źródło: badania własne

Badani zostali także poproszeni o ocenienie w skali od 1 do 6, gdzie 1 oznacza najrzadziej występujące, a 6 – najczęściej występujące ich zdaniem powody zatrudniania przez pracodawców pracowników bez umowy o pracę lub umowy zlecenia. W tym przypadku respondenci najwyżej oceniali czynnik jakim jest brak konieczności opłacania składek ZUS (ocena w skali 1-6: 4,65), a następnie brak potrzeby rozliczania się z ZUS (4,56) oraz brak potrzeby rozliczania się

z Urzędem Skarbowym (4,56). Najniżej oceniono z kolei następujące czynniki: brak potrzeby prowadzenia spraw kadrowo-płacowych (3,83), brak kosztów nadgodzin (3,80) oraz brak kosztów pracy w niedzielę i święta (3,76). Zależność dotyczyła podejmowania pracy w szarej strefie, a badanych powodów zatrudniania przez pracodawcę pracowników bez umowy o pracę lub umowy zlecenia. Do sprawdzenia występowania zależności użyto testu Wilcoxona⁵³. W przypadku każdego podpunktu, wartość p jest większa niż zakładany poziom istotności $\alpha = 0,05$. Szczegółowe dane znajdują się w tabeli 5.

Tabela 5. Powody zatrudniania przez pracodawcę bez umowy o pracę lub umowy zlecenia-wyniki statystyk (podejmowanie/niepodjęcie pracy w szarej strefie)

Powody zatrudniania przez pracodawcę bez umowy o pracę lub umowy zlecenia	Czy pracował Pan/ Pani w szarej strefie („na czarno”)?				U	Z	p-value	istotność statystyczna
	Tak	Nie	Tak	Nie				
	Liczebność		Suma rang					
Nie opłaca się składek ZUS	165	435	48812,0	131488,0	35117,0	- 0,435	0,663	brak
Nie ma potrzeby rozliczania się z Urzędem Skarbowym	165	435	48684,5	131615,5	34989,5	- 0,495	0,621	brak

⁵³ test U Manna-Whitney’a (także: test sumy rang Wilcoxona) dla dwóch grup nominalnych

$$Z = \frac{R_{\min(1,2)} - \frac{n_{\min(1,2)}(n_{\min(1,2)} + 1)}{2} - \frac{n_1 n_2}{2}}{\sqrt{\frac{n_1 n_2 (n_1 + n_2 + 1)}{12} - \frac{n_1 n_2 \sum_{i=1}^n (t_i^3 - t_i)}{12(n_1 + n_2)(n_1 + n_2 - 1)}}$$

gdzie:

Z – znormalizowana statystyka U z uwzględnieniem poprawki na rangi wiązane,

$R_{\min(1,2)}$ – suma rang dla grupy, w której suma ta jest mniejsza,

$n_{\min(1,2)}$ – liczba obserwacji w grupie, w której suma rang jest mniejsza,

n_1 – liczebność pierwszej grupy,

n_2 – liczebność drugiej grupy,

t_i – liczba obserwacji posiadających tę samą rangę.

<https://www.statystyka.az.pl/test-u-manna-whitneya.php> (dostęp 8.02.2022)

cd. Tabela 5. Powody zatrudniania przez pracodawcę bez umowy o pracę lub umowy zlecenia-wyniki statystyk (podejmowanie/niepodjęcie pracy w szarej strefie)

Powody zatrudniania przez pracodawcę bez umowy o pracę lub umowy zlecenia	Czy pracował Pan/ Pani w szarej strefie („na czarno”)?				U	Z	p-value	istotność statystyczna
	Tak	Nie	Tak	Nie				
	Liczebność		Suma rang					
Nie ma potrzeby rozliczania się z ZUS	165	435	48845,0	131455,0	35150,0	- 0,407	0,684	brak
Eliminuje się formalności związane z rejestracją pracowników w ZUS	165	435	51492,0	128808,0	33978,0	- 1,029	0,303	brak
Nie płaci się wynagrodzenia za dni zwolnienia lekarskiego	165	435	47144,5	133155,5	33449,5	- 1,318	0,188	brak
Nie ma kosztów urlopu pracownika	165	435	47795,0	132505,0	34100,0	- 0,965	0,335	brak
Nie ma obowiązku rozliczania i przestrzegania czasu pracy pracujących	165	435	49605,5	130694,5	35864,5	- 0,012	0,990	brak
Nie ma potrzeby prowadzenia spraw kadrowo-płacowych	165	435	52511,5	127788,5	32958,5	- 1,571	0,116	brak
Nie ponosi się kosztów z tytułu przestrzegania przepisów BHP	165	435	50138,5	130161,5	35331,5	- 0,298	0,765	brak
Nie ma kosztów nadgodzin	165	435	48507,5	131792,5	34812,5	- 0,576	0,564	brak
Nie ma kosztów pracy w niedzielę i święta	165	435	48397,5	131902,5	34702,5	- 0,635	0,525	brak

Źródło: badanie własne

Nie odnotowano występowania istotnych statystycznie różnic, ze względu na podejmowanie pracy w szarej strefie, w przypadku badanych powodów zatrudnienia przez pracodawcę bez umowy o pracę lub umowy zlecenia.

Respondenci zostali poproszeni o ocenienie w skali od 1 do 6, gdzie 1 oznacza zaletę najmniej ważną, a 6 – najważniejszą, kategorii zawartych w kwestionariuszu ankiety dot. pracy nierejestrowanej w kontekście ich znaczenia dla pracownika. Badani najwyżej ocenili elementy bezpośrednio związane z finansami pracowników takimi jak źródło dodatkowych lub podstawowych środków utrzymania (średnia ocen w skali od 1 – 6: 4,37), a następnie poprawienie kondycji finansowej gospodarstw domowych (4,23) oraz ograniczenie ubóstwa (4,19). Spośród przedstawionych elementów badani najniżej ocenili sprzyjanie integracji osób bezrobotnych z osobami pracującymi (3,22) oraz ochronę przed utratą kwalifikacji (3,21).

Respondenci zostali poproszeni o ocenienie w skali od 1 do 6, gdzie 1 oznacza wadę najmniej ważną, a 6 – najważniejszą, przedstawionych kategorii dot. pracy nierejestrowanej w kontekście ich znaczenia dla pracownika.

Badani za największą wadę pracy nierejestrowanej uznali całkowity brak ochrony zdrowia i niekorzystne warunki pracy (średnia ocen w skali od 1-6: 4,75). Dla ankietowanych znaczącą wadą jest ponadto ryzyko utraty prawa do emerytury lub renty (4,61), brak zabezpieczenia socjalnego (4,54) oraz brak przywilejów pracowniczych (4,47). Respondenci za mniej istotne od pozostałych wymienionych wad uznali brak możliwości uczestnictwa w procesie podejmowania decyzji w podmiotach gospodarczych (3,64) oraz zmniejszenie środków wpływających do systemu finansów publicznych (3,63).

6. Wnioski

Zebrany materiał badawczy pozwolił na wypracowanie następujących wniosków:

- Pracę w szarej strefie podjęła ponad 1/4 uczestników badania. Do podejmowania pracy „na czarno” częściej przyznawały się kobiety, z kolei w przypadku wieku odnotowano, iż odsetek wskazań pozytywnych znacząco malał wraz z wiekiem ankietowanych.
- Osoby, które pracowały w szarej strefie zdecydowanie najczęściej wskazywały, że forma ich zatrudnienia była całkowicie nierejestrowana – pracobiorcy zatrudnieni w oparciu o umowę ustną.
- Respondenci, którzy pracowali bądź pracują nadal „na czarno” najczęściej przyznali, że motywacją do tego były niewystarczające dochody lub ich brak, możliwość uzyskania wyższego wynagrodzenia oraz brak legalnej pracy.

- W przypadku motywów zatrudniania pracowników bez umowy o pracę lub umowy zlecenia badani najwyżej ocenili brak konieczności opłacania składek ZUS, rozliczania się z ZUS oraz brak konieczności rozliczania się z Urzędem Skarbowym.
- W przypadku zalet pracy nierejestrowanej ankietowani najwyżej ocenili czynnik jakim jest źródło dodatkowych lub podstawowych środków utrzymania, następnie poprawienie kondycji finansowej gospodarstw domowych oraz ograniczenie ubóstwa.
- Badani za największą wadę pracy nierejestrowanej uznali całkowity brak ochrony zdrowia i niekorzystne warunki pracy.

Literatura

Baily M. N., Friedmann P., *Macroeconomics, financial markets, and the international sector*, Richard D. Irwin, Inc., Boston 1991.

Durka P. J., *Wstęp do współczesnej statystyki*, Wydawnictwo Adamantan, Warszawa 2003.

Fihel A., Piętka E., *Funkcjonowanie polskich migrantów na brytyjskim rynku pracy*, UW, CMR Working Papers, Warszawa 2007.

Kmita J., *Szkice z teorii poznania naukowego*, Państwowe Wydawnictwo Naukowe, Warszawa 1976.

Kmita J., *Wykłady z Logiki i Metodologii Nauk*, Państwowe Wydawnictwo Naukowe, Warszawa 1975.

Kmita J., *Z metodologicznych problemów interpretacji humanistycznej*, Państwowe Wydawnictwo Naukowe, Warszawa 1971.

Lange O., *Ekonomia polityczna*, PWN, tom I i II, Warszawa 1978.

Lange O., *Ekonomia polityczna*, t. I-II, Państwowe Wydawnictwo Naukowe, Warszawa 1978.

Mróz B., *Gospodarka nieoficjalna w systemie ekonomicznym*, SGH, Warszawa 2002.

Nowak K., *Status pojęcia pracy w teorii krytycznej i teorii ekonomii*, Pisma Filozoficzne, tom CXVIII, Wydawnictwo Naukowe Instytutu Filozofii Uniwersytetu im. Adama Mickiewicza w Poznaniu, Poznań 2011.

Nowak L., *U podstaw marksowskiej aksjologii*, Państwowe Wydawnictwo Naukowe, Warszawa 1974.

Nowak L., *U podstaw marksowskiej metodologii nauk*, Państwowe Wydawnictwo Naukowe, Warszawa 1971.

Orczyk J., *Przemiany pracy na obecnym etapie rozwoju gospodarczego* [w:] Golinowska S., Boni M. (red.), *W trosce o pracę*, Raport o rozwoju społecznym Polska 2004. Program Narodów Zjednoczonych ds. Rozwoju, Warszawa 2004.

Sobczak M. J., *Wykluczenie społeczne i inkluzja społeczna z wykorzystaniem podmiotów ekonomii społecznej w Polsce na przykładzie województwa łódzkiego*, Wydawnictwo Uniwersytetu Łódzkiego, Łódź 2016.

Inne:

<http://www.sejm.gov.pl/Sejm8.nsf/BASLeksykon.xsp?id=7F4341E31C5835D5C1257A5C002CA160&litera=P>, (dostęp 18.08.2020) [w:] *Zasady metodyczne statystyki rynku pracy i wynagrodzeń*, GUS, Warszawa 2008.

<http://www.sejm.gov.pl/Sejm8.nsf/BASLeksykon.xsp?id=7F4341E31C5835D5C1257A5C002CA160&litera=P>, (dostęp 18.08.2020) [w:] Ustawa o promocji zatrudnienia i instytucjach rynku pracy z dnia 20 kwietnia 2004 r. (Dz. U. z 2008 r. Nr 69, poz. 415, ze zm.), art. 2 pkt 13.

<https://www.statystyka.az.pl/test-u-manna-whitneya.php> (dostęp 8.02.2022).