

Alicja Stolarska*

Dorota Komorowska*

DZIAŁALNOŚĆ GOSPODARCZA OSÓB FIZYCZNYCH NA RYNKU ŻYWNOŚCI PODCZAS PANDEMII COVID-19

1. Wprowadzenie

Prowadzenie działalności gospodarczej związane jest z ponoszeniem różnego rodzaju ryzyka, które nierozzerwalnie „wpisane” jest w ten rodzaj aktywności zawodowej i może doprowadzić zarówno do osiągnięcia sukcesu, jak i poniesienia porażki¹. Im większa zmienność nieoczekiwanych czynników losowych, tym trudniej w jakikolwiek sposób przygotować się do nagłej zmiany i dostosować prowadzoną działalność do nowych uwarunkowań.

Bezsprzecznie, zjawiskiem na wskroś nowym i nieprzewidywalnym dla świata było rozprzestrzenianie się wirusa SARS-CoV-2, co doprowadziło w Polsce do ogłoszenia od 20 marca 2020 roku stanu epidemii² (odwołanego dopiero z dniem 16 maja 2022 roku)³. Był to początek wielu niekorzystnych zmian, związanych nie tylko ze skokowo pogarszającym się stanem zdrowia obywateli, ale w efekcie, zachodzących również w całej gospodarce przeobrażeń, których natężenie zostało dodatkowo zwielokrotnione przez globalny charakter pandemii COVID-19.

* Dr inż. Alicja Stolarska, Katedra Ekonomii Międzynarodowej i Agrobiznesu, Instytut Ekonomii i Finansów, Szkoła Główna Gospodarstwa Wiejskiego w Warszawie. ORCID: 0000-0002-9546-8292.

* Dr hab. Dorota Komorowska, Katedra Ekonomii Międzynarodowej i Agrobiznesu, Instytut Ekonomii i Finansów, Szkoła Główna Gospodarstwa Wiejskiego w Warszawie. ORCID: 0000-0002-9881-7785.

¹ S. Nahotko, *Ryzyko ekonomiczne w działalności gospodarczej*, Oficyna Wydawnicza Ośrodka Postępu Organizacyjnego, Bydgoszcz 2001, s. 37-38.

² Rozporządzenie ministra zdrowia z dnia 20 marca 2020 roku w sprawie ogłoszenia na obszarze Rzeczypospolitej Polskiej stanu epidemii (Dz.U. z 2020, poz. 491).

³ Rozporządzenie ministra zdrowia z dnia 12 maja 2022 roku w sprawie odwołania na obszarze Rzeczypospolitej Polskiej stanu epidemii (Dz.U. z 2022, poz. 1027).

Rozprzestrzenianie się wirusa SARS-CoV-2 wpłynęło negatywnie m.in. na rynek pracy, w tym na prowadzenie działalności gospodarczej, zarówno w Polsce, jak i w innych krajach. Według informacji Międzynarodowej Organizacji Pracy (ILO), zmiany w tym zakresie (przynajmniej częściowe) dotyczyły aż 81% globalnej siły roboczej. Globalna liczba godzin pracy w 2020 roku zmniejszyła się o 8,8%, a straty godzin pracy były czterokrotnie większe niż wskutek kryzysu finansowego w 2009 roku. Sytuacja w poszczególnych regionach i państwach była w znacznym stopniu zróżnicowana. W Europie starano się raczej skracać czas pracy, a nie redukować zatrudnienie. Relatywnie w gorszym położeniu znaleźli się młodzi pracownicy i kobiety, które dodatkowo obciążone zostały licznymi obowiązkami opiekuńczymi z tytułu pandemii. Nastąpiło również zmniejszenie dochodów z pracy, przeciętnie o 8,3% w ujęciu globalnym⁴.

Wiele zmian zaszło też w prowadzeniu działalności gospodarczej, w której czasem szukano tymczasowej działalności zastępczej. Niekorzystne zmiany dotyczyły w większym stopniu małych przedsiębiorstw, zwłaszcza w krajach o niższych dochodach, co nie tylko wynikało z ich przeciętnie mniejszej wydajności, ale dodatkowo związane było z większym udziałem małych firm w działalnościach w większym stopniu zagrożonych, jak np. restauracje, czy usługi „face-to-face”. Globalny spadek zatrudnienia w 2020 roku w 24% dotyczył osób pracujących na własny rachunek. Zmiany miały charakter regionalny i sektorowy. Globalnie największy spadek zatrudnienia odnotowano w zakresie usług noclegowych i gastronomicznych (9,4%), podczas gdy w innych branżach następowało zwiększanie liczby zatrudnionych (np. o 1,5% w działalności finansowej i ubezpieczeniowej)⁵. Wśród sektorów, które w znacznym stopniu odczuły skutki pandemii COVID-19 wskazać należy również działalność w zakresie handlu detalicznego oraz prowadzenia restauracji i barów, które często mają charakter sezonowy, co dodatkowo potęguje negatywne skutki dla pracowników zatrudnianych okresowo⁶.

⁴ International Labour Organization ILO Monitor: COVID-19 and the world of work. Seventh edition. International Labour Organization, 2021, <https://www.ilo.org> (dostęp: 22.02.2022 r.).

⁵ International Labour Organization ILO Monitor: COVID-19 and the world of work. Eighth edition. Updated estimates and analysis. International Labour Organization, 2021, <https://www.ilo.org> (dostęp: 04.03.2022 r.).

⁶ European Union, Key figures on Europe - 2021 edition, 2021, <https://eurostat.ec.europa.eu> (dostęp: 09.03.2022 r.).

Skutki pandemii COVID-19 mają wymiar globalny, wielopłaszczyznowy i długotrwały. W rezultacie, prognozuje się m.in. o 3% niższy poziom światowego PKB do 2024 roku oraz pogłębianie się globalnych nierówności ekonomiczno-społecznych⁷.

W opracowaniu postawiono tezę, że COVID-19 wpłynął negatywnie na działalność gospodarczą osób fizycznych na rynku żywności w Polsce.

2. Ogólna charakterystyka działalności gospodarczej w Polsce

Według przepisów prawnych, działalność gospodarcza jest zarobkowym rodzajem zorganizowanej działalności, która jest wykonywana w sposób ciągły, we własnym imieniu i na własne ryzyko⁸. Może być prowadzona przez osoby prawne, zorganizowane jednostki niemające osobowości prawnej oraz osoby fizyczne, w przypadku których umożliwia im samozatrudnienie⁹. Działalność gospodarcza podejmowana przez osoby fizyczne jest często ważnym sposobem nie tylko poprawy sytuacji ekonomicznej rodzin, ale w niektórych przypadkach jest szansą na zatrudnienie¹⁰. Pozwala na potwierdzenie własnej „wartości” i umiejętności podejmujących ją osób^{11, 12}. W skali makroekonomicznej, przyczynia się również do zmian strukturalnych w gospodarce¹³.

W 2019 roku 18% dorosłych Polaków zaangażowanych było w prowadzenie działalności gospodarczej, co jest porównywalne ze średnią europejską (17%),

⁷ F. Filippini, E. L. Yeyati, Pandemic divergence A short note on COVID-19 and global income inequality. “BROOKINGS GLOBAL WORKING PAPER”, 168, 2022, https://www.brookings.edu/wp-content/uploads/2022/03/COVID-and-Global-Inequality_March2022.pdf (dostęp: 05.04.2022 r.).

⁸ Ustawa z dnia 6 marca 2018 r. Prawo przedsiębiorców (Dz. U. 2021, poz. 162).

⁹ B. Lasocki, M. Skrzypek-Lubasińska, *Samozatrudnienie w Polsce — problemy definicyjne, dostępność danych i ich interpretacja*, „Wiadomości Statystyczne” 2016, nr 7(662), s. 1-11.

¹⁰ Ponad 70% mikroprzedsiębiorstw w Polsce w 2019 roku prowadziło działalność jednoosobową – J. Nowak, M. Wieteska (red.), *Skłonność do podejmowania ryzyka jako czynnik rozwoju polskich przedsiębiorstw?*, Polski Instytut Ekonomiczny, Warszawa 2021, s. 13.

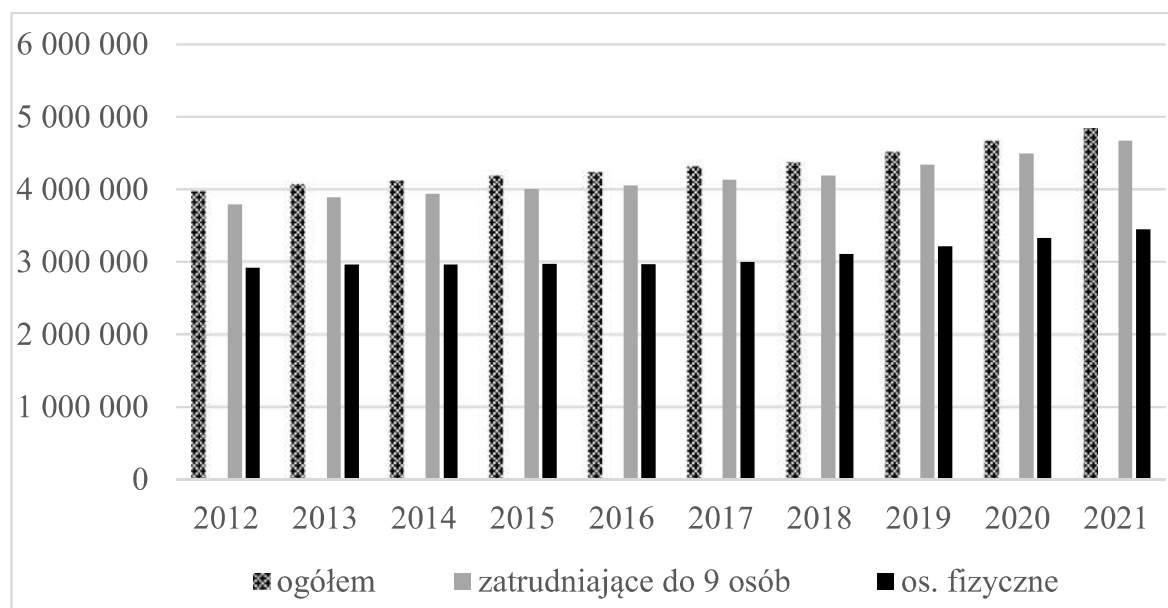
¹¹ A. Stolarska, *Non-agricultural self-employment as a factor of economic inclusion of the rural population*, „Ekonomia i Środowisko”, 2018, t. 64, nr 1, s. 181–190.

¹² A. Stolarska, *Non-agricultural entrepreneurship of rural women as a factor eliminating socio-economic inequalities and influencing rural area development*, „Roczniki Naukowe Stowarzyszenia Ekonomistów Rolnictwa i Agrobiznesu”, 2019, t. 21, nr 4, s. 486-494.

¹³ R. Staniszewski, *Przedsiębiorczy „cwaniacy”? – przedsiębiorczość w Polsce i społeczna percepcja przedsiębiorców w czasie pandemii COVID-19 i okresu bezpośrednio ją poprzedzającego*, „Studia Polityczne”, 2021, 62.

choć większy jest rosnący udział firm „dojrzałych”, czyli funkcjonujących powyżej 3,5 roku¹⁴. Rok później, z powodu pandemii zmniejszył się (o 1 p. p.) odsetek osób zaangażowanych w przedsiębiorczość oraz deklarujących chęć założenia firmy w najbliższych 3 latach, chociaż zdaniem ekspertów, polscy przedsiębiorcy szybko wprowadzili zmiany pozwalające minimalizować negatywny wpływ pandemii¹⁵. Dotyczyło to m.in. zmian technologicznych oraz w miarę możliwości, przechodzenia na pracę zdalną¹⁶.

W Polsce dominuje działalność prywatna, gdzie przeważają małe przedsiębiorstwa, prowadzone przez osoby fizyczne (rys. 1).



Rys. 1. Podmioty gospodarki narodowej wpisane do rejestru REGON w Polsce w latach 2012-2021

Źródło: opracowanie własne na podstawie danych GUS, wygenerowanych ze strony: <https://bdl.stat.gov.pl/bdl/dane/podgrup/temat> (dostęp: 15.03.2022 r.)

¹⁴ A. Tarnawa (red.), *Raport z badania Global Entrepreneurship Monitor Polska 2020*, Polska Agencja Rozwoju Przedsiębiorczości, s. 34-35, <https://www.parp.gov.pl/storage/publications/pdf/Raport-z-badania-GEM-Polska-2020.pdf> (dostęp: 29.03.2022).

¹⁵ A. Tarnawa (red.), *Raport z badania Global Entrepreneurship Monitor Polska 2021*, Polska Agencja Rozwoju Przedsiębiorczości, s. 31-90, https://www.parp.gov.pl/storage/publications/pdf/poz-8_Raport-z-badania-GEM-2021-JM-WCAG.pdf, (dostęp: 20.04.2022).

¹⁶ J. Nowak, M. Wieteska (red.), *Nowoczesne technologie w przedsiębiorstwach przed, w trakcie i po pandemii COVID-19*, Polski Instytut Ekonomiczny, Warszawa 2020, s. 33-43, https://pie.net.pl/wp-content/uploads/2020/06/PIE-Raport_Nowoczesne_technologie.pdf (dostęp: 26.04.2022).

W 2021 roku podmioty prywatne prowadzone przez osoby fizyczne stanowiły 71,3% przedsiębiorstw ogółem, a ich liczba zwiększyła się do poziomu 3446578 przedsiębiorstw, czyli o ponad 18% w stosunku do 2012 roku. W tym samym czasie odnotowano zwiększenie o 21,7% liczby zarejestrowanych podmiotów gospodarki narodowej ogółem.

Zmiany dotyczące zarówno liczby przedsiębiorstw, jak i liczby zatrudnionych tam osób były jednak pod wieloma względami zróżnicowane, m.in. w zależności od rodzaju prowadzonej działalności i jej skali¹⁷. Z uwagi na odmienną strukturę sektorowej działalności gospodarczej w Polsce w porównaniu z innymi krajami UE, wpływ COVID-19 również nie był jednakowy¹⁸.

W ogólnej liczbie przedsiębiorstw w Polsce w 2021 roku zdecydowanie przeważały podmioty (21,4%) prowadzące działalność handlową oraz z zakresu naprawy pojazdów (sekcja G)¹⁹. Kolejnych 14,2% stanowiły podmioty zajmujące się budownictwem (sekcja F), a w sekcji M (działalność profesjonalna, naukowa i techniczna) zarejestrowanych było ogółem 11% przedsiębiorstw (rys. 2). Dużym zainteresowaniem cieszyło się również przetwórstwo przemysłowe (8,4% podmiotów) oraz działalność produkcyjno-usługowa gospodarstw domowych (7%), a także transport z magazynowaniem, obsługa rynku nieruchomości, usługi opieki zdrowotnej i pomocy społecznej (po 6,1%). Działalność w sekcji J (informacja i komunikacja) prowadziło 4,8% wszystkich podmiotów.

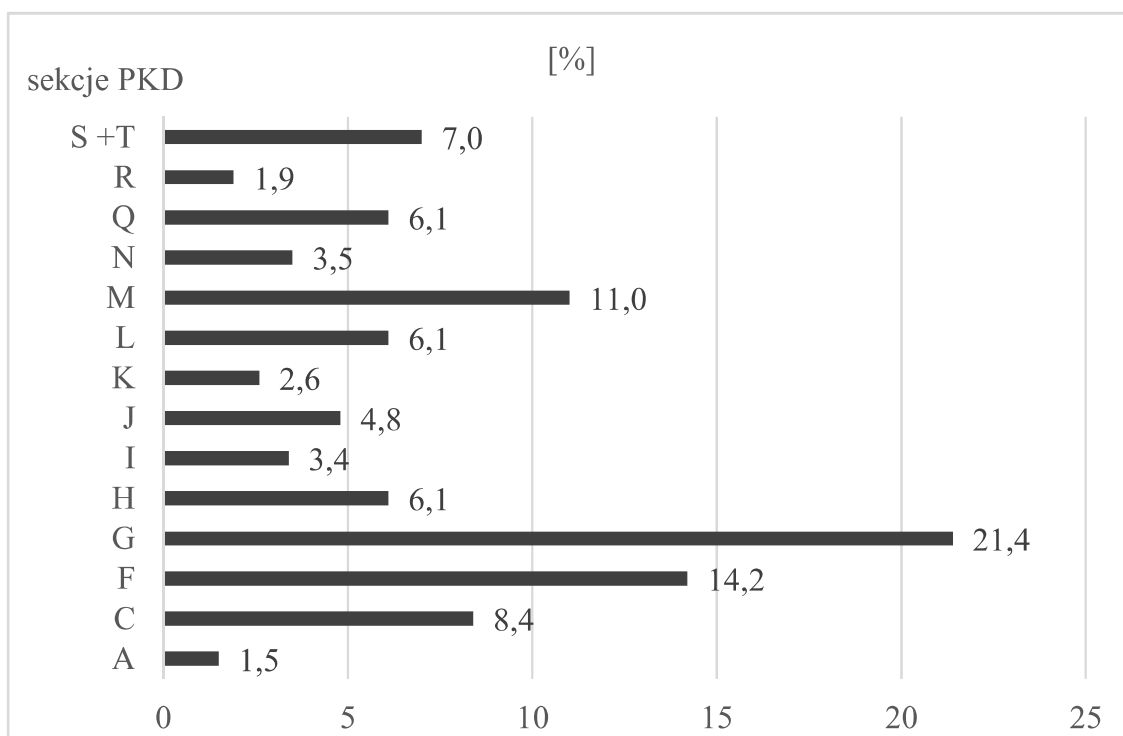
Niektóre rodzaje działalności, jak: górnictwo i wydobywanie, wytwarzanie i zaopatrywanie w nośniki energii, gospodarka komunalna, organizacje eksterytorialne czy usługi edukacyjne stanowiły poniżej 1% zarejestrowanych podmiotów ogółem. Zróżnicowane było również prowadzenie działalności w poszczególnych sekcjach, w podziale na wyszczególnione działy.

Struktura podmiotów prywatnych według sekcji prowadzonej działalności gospodarczej była zbliżona, chociaż nieco mniej przedsiębiorstw (5,1%) zarejestrowano tu w działalności związanej z obsługą rynku nieruchomości (sekcja L).

¹⁷ A. Borowska, A. Stolarska, *Zmiany na rynku pracy w Polsce po 2019 roku w ujęciu sektorowym*, [w:] *Rynek pracy wobec wyzwań przyszłości – ujęcie interdyscyplinarne*, red. A. Siedlecka, D. Guzal-Dec, Wydawnictwo Państwowej Szkoły Wyższej im. Papieża Jana Pawła II w Białej Podlaskiej, Biała Podlaska 2021, s. 78–95.

¹⁸ Eurostat, *Employment by sex, age and economic activity*, <https://eurostat.ec.europa.eu>, (dostęp: 18.03.2022 r.).

¹⁹ Zgodnie z klasyfikacją działalności: PKD 2007, https://stat.gov.pl/Klasyfikacje/doc/pkd_07/pkd_07.htm, (dostęp: 08.03.2022 r.).



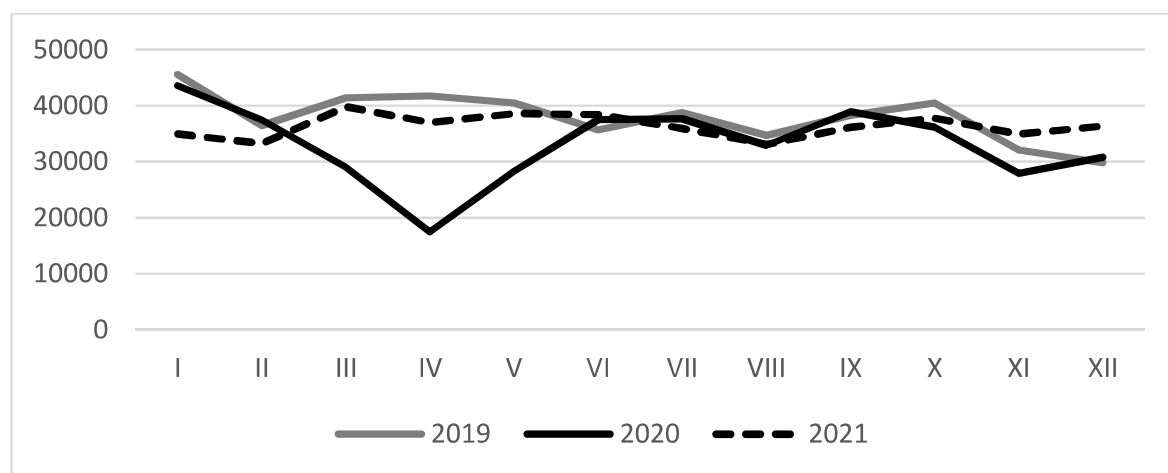
Rys. 2. Odsetek zarejestrowanych w Polsce podmiotów ogółem w 2021 roku (powyżej 1%) według sekcji działalności, zgodnie z klasyfikacją PKD 2007 [%]

Źródło: opracowanie własne na podstawie GUS, wygenerowanych ze strony: <https://bdl.stat.gov.pl/bdl/dane/podgrup/temat> (dostęp: 17.03.2022 r.)

Na podstawie danych REGON obserwowane jest w ostatnim dziesięcioleciu zwiększenie liczby podmiotów prywatnych w większości sekcji działalności gospodarczej. Największy, ponad dwukrotny wzrost miał miejsce w sekcji J-informacja i komunikacja oraz o blisko 90% w działalności związanej z wytwarzaniem i zaopatrywaniem w nośniki energii (sekcja D). Jedynie w: rolnictwie (A), handlu hurtowym i detalicznym, łącznie z naprawą pojazdów (G), działalności finansowej i ubezpieczeniowej (K) oraz działalności z zakresu administracji publicznej i obrony narodowej (O) nastąpiło zmniejszenie liczby przedsiębiorstw prywatnych. Nie dotyczyło ono jednak lat 2019-2020, gdzie zmniejszenie liczby podmiotów miało miejsce jedynie w dwóch sekcjach: A (rolnictwo, leśnictwo, łowiectwo i rybactwo) i B (górnictwo i wydobywanie). Niemniej w wyniku COVID-19 zaobserwowano spowolnienie tempa rozwoju prywatnej działalności gospodarczej oraz mniejszą jej stabilność w ujęciu miesięcznym.

Należy zauważyć, że ogólnie pandemia wpłynęła na pogorszenie się warunków prowadzenia działalności gospodarczej, czego wyrazem było zmniejszenie

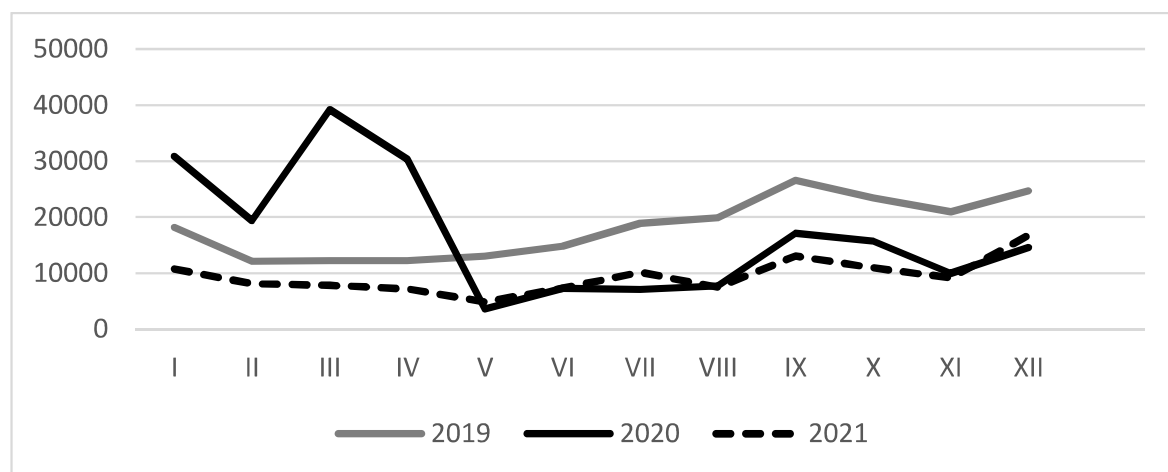
liczby zarejestrowanych w Polsce przedsiębiorstw ogółem, które miało miejsce w marcu i jeszcze w większym stopniu – w kwietniu 2020 roku (rys. 3).



Rys. 3. Liczba podmiotów wpisanych do rejestru REGON w Polsce w latach 2019-2021 (ujęcie miesięczne)

Źródło: opracowanie własne na podstawie danych GUS, <https://dashboard.stat.gov.pl/> (dostęp: 18.03.2022 r.)

W tym samym czasie znacząco wzrosła również liczba podmiotów, które czasowo zawiesiły prowadzenie swojej działalności, wstrzymując się tym samym z ostatecznymi decyzjami odnośnie przyszłości firm (rys. 4).



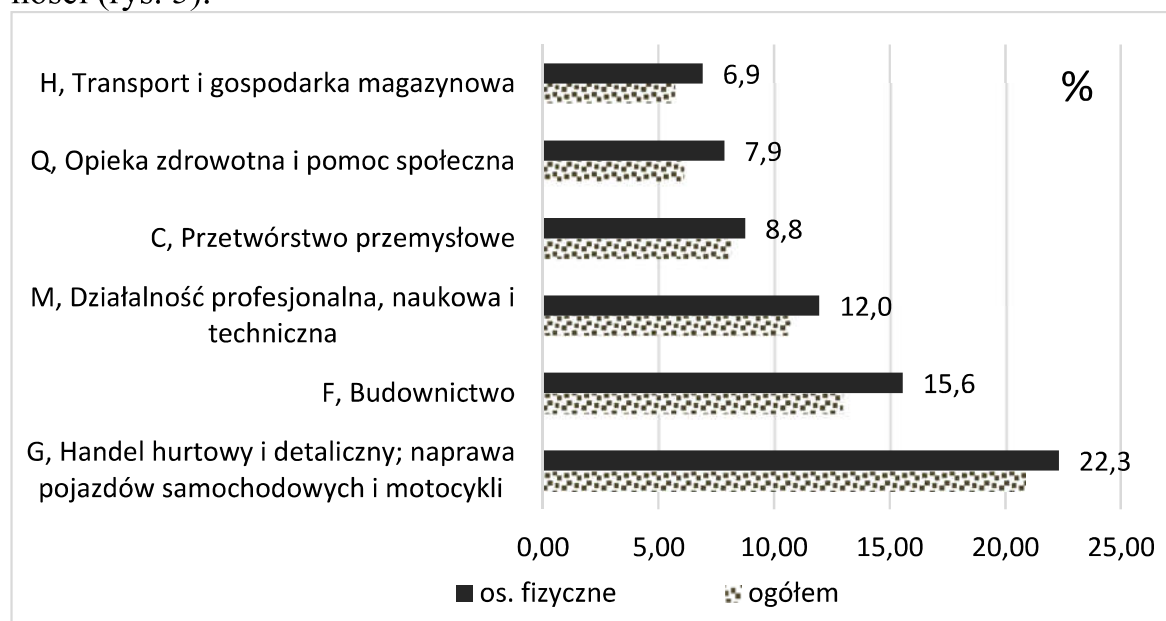
Rys. 4. Liczba zawieszonych działalności gospodarczych w rejestrze REGON w Polsce w latach 2019-2021 (ujęcie miesięczne)

Źródło: opracowanie własne na podstawie danych GUS, <https://dashboard.stat.gov.pl/> (dostęp: 19.03.2022 r.)

O ile okresowe zawieszanie prowadzenia działalności gospodarczej jest zjawiskiem typowym, związanym chociażby z sezonowym charakterem wielu działalności, to jego przeszło trzykrotnie większa skala w marcu 2020 roku, w stosunku do analogicznego okresu poprzedniego roku wyraźnie wskazuje, że jest to skutek pandemii COVID-19. Niektórzy przedsiębiorcy zmieniali też formę albo rodzaj prowadzonej działalności. Niemniej w kolejnych miesiącach obserwuje się stabilizację wskaźników charakteryzujących przedsiębiorczość w Polsce. W lutym 2022 roku liczba zarejestrowanych podmiotów była zbliżona do poziomu przed pandemią, a działalności zawieszonych było ponad połowę mniej niż w lutym 2019 roku.

3. Podmioty zarejestrowane przez osoby fizyczne

Struktura prowadzonej nierolniczej działalności gospodarczej²⁰ przez osoby fizyczne w Polsce jest nieco inna niż ogółem, ale dominują te same sekcje działalności (rys. 5).



Rys. 5. Odsetek dominujących w Polsce podmiotów zarejestrowanych przez osoby fizyczne wg sekcji działalności (poza rolnictwem; 31.12.2021 r.) w porównaniu do podmiotów ogółem [%]

Źródło: opracowanie własne na podstawie danych GUS, <https://dashboard.stat.gov.pl/> (dostęp: 24.03.2022 r.)

²⁰ Specyfika działalności rolniczej jest odmienna i wynika z innych uwarunkowań niż przedsiębiorczość pozarolnicza, stąd nie była przedmiotem dalszych analiz niniejszego opracowania.

Przeważa działalność handlowa, a następnie budownictwo, gdzie odsetek przedsiębiorstw prowadzonych przez osoby fizyczne jest większy niż dla ogółu podmiotów. Większy jest też udział podmiotów sekcji M oraz zajmujących się usługami opiekuńczo-zdrowotnymi i usługami transportowo-magazynowymi.

Osoby fizyczne w mniejszym stopniu podejmują się prowadzenia działalności z zakresu obsługi rynku nieruchomości (L), gdzie odsetek zarejestrowanych podmiotów na koniec 2021 roku był przeszło czterokrotnie mniejszy niż wśród ogółu przedsiębiorstw. Mniejsze jest też zainteresowanie wytwarzaniem i zaopatrywaniem w nośniki energii (D), zagospodarowaniem odpadów, górnictwem, edukacją i niektórymi innymi usługami.

Chociaż w ostatnich latach rosła liczba podmiotów prowadzonych przez osoby fizyczne ogółem, to dotyczyło to głównie mikroprzedsiębiorstw. W okresie marzec-kwiecień 2021 roku odnotowano zmniejszenie liczby podmiotów osób fizycznych zatrudniających powyżej 50 osób. Sytuacja w poszczególnych sekcjach działalności również była zróżnicowana.

Po ogłoszeniu stanu epidemii z powodu wirusa SARS-CoV-2 w 2020 roku, jedynie w sekcji E odnotowano niewielkie zmniejszenie liczby podmiotów prowadzonych przez osoby fizyczne (tab. 1).

Tabela 1. Osoby fizyczne prowadzące działalność gospodarczą w 2020 r. wg sekcji (PKD 2007) i zmiany procentowe w stosunku do 2015 i 2019 r.

Sekcje PKD		2020	2015=100	2019=100
	Ogółem	3 213 641	111,9	103,5
B	Górnictwo i wydobywanie	2 208	95,6	100,0
C	Przetwórstwo przemysłowe	293 465	105,7	101,5
D	Wytwarzanie i zaopatrywanie w energię elektryczną, gaz, parę wodną, gorącą wodę i powietrze do układów klimatyzacyjnych	1 917	101,3	103,3
E	Dostawa wody; gospodarowanie ściekami i odpadami oraz działalność związana z rekultywacją	7 222	94,6	99,9
F	Budownictwo	531 783	130,2	107,2
G	Handel hurtowy i detaliczny; naprawa pojazdów samochodowych i motocykli	750 982	93,0	100,7
H	Transport i gospodarka magazynowa	242 115	106,5	101,3
I	Działalność związana z zakwaterowaniem i usługami gastronomicznymi	109 412	112,3	105,0
J	Informacja i komunikacja	151 816	160,9	109,4
K	Działalność finansowa i ubezpieczeniowa	99 408	93,7	100,2
L	Działalność związana z obsługą rynku nieruchomości	49 958	133,7	105,9

Tab. 1. Osoby fizyczne prowadzące działalność gospodarczą w 2020 r. wg sekcji (PKD 2007) i zmiany procentowe w stosunku do 2015 i 2019 r. (ciąg dalszy)

Sekcje PKD		2020	2015=100	2019=100
M	Działalność profesjonalna, naukowa i techniczna	389 547	121,4	103,9
N	Działalność w zakresie usług administrowania i działalność wspierająca	114 770	120,9	105,7
O	Administracja publiczna i obrona narodu; obowiązkowe zabezpieczenia społeczne	187	205,5	121,4
P	Edukacja	86 724	125,0	104,9
Q	Opieka zdrowotna i pomoc społeczna	241 484	119,7	103,9
R	Działalność związana z kulturą, rozrywką i rekreacją	41 296	126,9	106,4
S,T, U	Pozostałe usługi	157 696	124,0	104,6

Źródło: opracowanie własne na podstawie danych z rejestru REGON za lata 2015-2020, <https://bd1.stat.gov.pl/bdl/dane/podgrup/temat> (dostęp: 27.03.2022 r.)

W pozostałych sekcjach działalności nastąpiło ogólne zwiększenie liczby przedsiębiorstw osób fizycznych, największe (o 21,4%) w przypadku usług administracyjnych (sekcja O), a następnie w zakresie informacji i komunikacji oraz budownictwa. Wzrost liczby podmiotów prowadzonych przez osoby fizyczne w 2020 roku miał również miejsce w działalności dotyczącej zakwaterowania i gastronomii (o 5%), chociaż ogółem w Polsce zmalało zatrudnienie w tej branży. Liczba miejsc pracy w 2020 roku zmniejszyła się tu o 6,1% w porównaniu do poprzedniego roku, a liczba pracujących w drugim kwartale 2021 roku była o blisko 13% mniejsza niż w drugim kwartale 2020 roku.

Na koniec 2020 roku wpisano do REGON 263,5 tys. nowych podmiotów prowadzonych przez osoby fizyczne, ale było to o 13,9% mniej niż rok wcześniej. Spadek procentowy liczby nowych podmiotów dotyczył tu sekcji, które można określić jako „zagrożone” w wyniku COVID-19, m.in. usług kulturalno-rozrywkowych, finansowych, noclegowych i gastronomicznych. Zmniejszenie liczby nowo zarejestrowanych podmiotów miało miejsce we wszystkich województwach, przy czym największe w województwach: zachodniopomorskim (o 17,6%), opolskim (17,1%), śląskim (16,5%) i małopolskim (16%)²¹.

²¹ GUS, *Zmiany strukturalne grup podmiotów gospodarki narodowej w rejestrze REGON, 2020 r.*, Warszawa 2021.

4. Nierolnicza działalność gospodarcza z zakresu żywności

Wskutek negatywnych zmian na rynku pracy w Polsce w wyniku COVID-19, w tym niekorzystnych uwarunkowań prowadzenia działalności gospodarczej, szczególnie w niektórych branżach, pogorszenia sytuacji dochodowej ludności i nastrojów konsumenckich oraz czasowych lockdownów i ograniczeń w handlu, w 2020 roku nastąpiło blisko 2% zmniejszenie poziomu sprzedaży detalicznej żywności i napojów (w cenach stałych), które łącznie z wyrobami tytoniowymi stanowią ok. 1/5 wartości tej sprzedaży. Największy spadek odnotowano w drugim kwartale 2020 roku. W 2021 roku sytuacja uległa poprawie, chociaż jeszcze w pierwszym kwartale obserwowane było 1,3% zmniejszenie sprzedaży detalicznej żywności, napojów i wyrobów tytoniowych²², dla których w drugim kwartale 2022 roku odnotowano 3% wzrost wartości sprzedaży detalicznej²³.

Obserwowane wcześniej tendencje spożycia podstawowych produktów żywnościowych w gospodarstwach domowych w ujęciu ilościowym nie uległy zasadniczym zmianom, chociaż w 2020 roku odnotowano niewielki wzrost spożycia ziemniaków oraz wina i miodów pitnych w przeliczeniu na 1 mieszkańca, przy wcześniejszej tendencji malejącej konsumpcji tych produktów. Zwiększyło się (rosnące wcześniej) spożycie mięsa i jego przetworów, masła oraz mleka. Spożycie owoców i warzyw pozostało na zbliżonym poziomie²⁴. Zwiększyło się zapotrzebowanie na zioła, przyprawy oraz żywność funkcjonalną, zwiększającą odporność organizmu²⁵ oraz produkty zmniejszające podatność na infekcje²⁶.

Dostawy²⁷ wielu produktów żywnościowych na rynku krajowym zwiększyły się w 2020 roku, a dodatkowe ich zabezpieczenie stanowiły rosnące zapasy towarów (tab. 2).

²² GUS, *Sytuacja społeczno-gospodarcza kraju w 2021 r., Analizy Statystyczne 12/2021*, Warszawa 2022.

²³ GUS, *Sytuacja społeczno-gospodarcza kraju w I kwartale 2022 r., Analizy Statystyczne 3/2022*, Warszawa 2022.

²⁴ GUS, *Rynek Wewnętrzny w 2020 r.*, Warszawa, 2021.

²⁵ M. Niewczas-Dobrowolska, *Wpływ pandemii COVID-19 na zachowania konsumentów na rynku żywności*, [w:] *Společno-ekonomiczne skutki pandemii COVID-19 – wybrane zagadnienia*, red. T. Rokicki, Wydawnictwo SGGW, Warszawa 2021, s. 80-88.

²⁶ C. M. Galanakis, *The Food Systems in the Era of the Coronavirus (COVID-19) Pandemic Crisis*, *Foods*, 2020, 9(4), 523, <https://www.mdpi.com/2304-8158/9/4/523> (dostęp: 27.04.2020 r.).

²⁷ Za GUS: wyroby wytworzone, pomniejszone o eksport i powiększone o import oraz skorygowane o saldo zmian zapasów u producentów (dla podmiotów o liczbie pracujących powyżej 9 osób).

Tabela 2. Dostawy i zapasy wybranych produktów żywnościowych w Polsce w 2020 r.

Towary	Dostawy			Zmiana zapasów 31.12.2020 31.12.2019=100
		2020	2019=100	
Mięso surowe zwierząt rzeź- nych	tys. t	2413	105,1	126,3
w tym: wieprzowina	tys. t	2103	105,4	126,9
wołowina i cielęcina	tys. t	311	102,8	125,5
Mięso drobiowe	tys. t	1782	102,0	116,9
Konserwy, wędliny, wyroby wędliniarskie drobiowe	tys. t	136	106,6	brak danych
Margaryna i produkty do smarowania	tys. t	194	102,9	109,1
Masło i pozostałe tłuszcze do smarowania	tys. t	217	109,5	99,6
Sery i twarogi	tys. t	796	100,5	brak danych
Mąka pszenna	tys. t	2322	95,8	107,5
Cukier	tys. t	1639	101,1	97,8
Czekolada	tys. t	240	100,0	brak danych
Makaron	tys. t	242	107,9	brak danych
Wody mineralne i napoje bezalkoholowe	tys. hl	71237	97,1	brak danych

Źródło: opracowanie własne na podstawie danych GUS: Rynek wewnętrzny 2020 (tablice), <https://stat.gov.pl/obszary-tematyczne/ceny-handel/handel/rynek-wewnetrzny-w-2020-roku,7,27.html> (dostęp: 11.04.2022 r.)

Sektor spożywczy w Polsce był stosunkowo odporny na kryzys, chociaż wystąpiły zakłócenia w dostępności pracowników sezonowych. Uległy również przyspieszeniu niektóre procesy, jak chociażby rozwój e-handlu i wzrost liczby producentów oferujących sprzedaż przez Internet. Zakłócenia w łańcuchach dostaw żywności spowodowały natomiast zwiększone zainteresowanie jej lokalnymi producentami²⁸. Przedsiębiorcy w branży spożywczej zmuszeni byli do reorganizacji działalności, w celu dostosowania jej do wymogów bezpieczeństwa w związku z COVID-19, a czasem do zmiany albo rozszerzenia swojej oferty. Ponad połowa (54%) miała problemy, bądź wstrzymywała ważne inwestycje albo (56%) rejestrowała zmniejszenie liczby klientów czy zamówień²⁹. Niemniej,

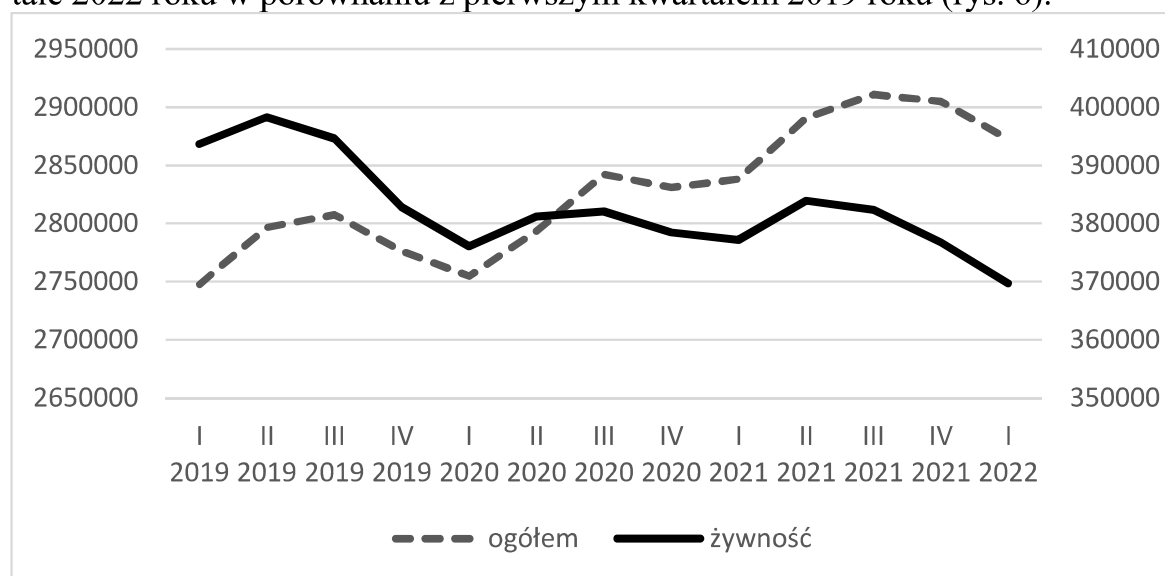
²⁸ M. Krukowska, *Pandemia zmienia rynek żywności*, <https://www.obserwatorfinansowy.pl/bez-kategorii/rotator/pandemia-zmienia-rynek-zywnosci/>, (dostęp: 29.04.2020 r.).

²⁹ PARP, Raport: *Branżowy Bilans Kapitału Ludzkiego II Branża żywności wysokiej jakości*, <https://www.parp.gov.pl/component/publications/publications/?query=żywność>, (dostęp: 30.04.2020 r.).

liczba podmiotów zarejestrowanych w tym sektorze ogółem zwiększała się w latach 2018-2021, chociaż tempo wzrostu było mniejsze w 2020 roku (niespełna 2% wobec blisko 8% w pozostałych latach)³⁰.

Sytuacja podmiotów prowadzonych przez osoby fizyczne była odmienna niż ogółem, m.in. z powodu lokowania działalności w nieco innych rodzajach przedsięwzięć związanych z przetwórstwem żywności i napojów, handlem nimi czy usługami gastronomicznymi oraz innej specyfiki firm, głównie mikroprzedsiębiorstw. O ile w pierwszym kwartale 2019 roku podmioty osób fizycznych, których nierolnicza działalność związana była z żywnością i napojami (odpowiednie działy sekcji C, G, I) stanowiły 72,1%, to znacznie mniejszy był ich odsetek w przetwórstwie spożywczym (sekcja C), gdzie w produkcji napojów (dział 11, sekcji G) stanowiły tylko 30,5%. Wynikało to nie tylko z odmienności uwarunkowań techniczno-organizacyjnych i skali działalności zapewniającej opłacalność, ale związane było również z koniecznością poniesienia większych nakładów inwestycyjnych w przemyśle spożywczym, na co mikroprzedsiębiorstwom osób fizycznych brakuje środków finansowych.

Podczas gdy liczba podmiotów osób fizycznych ogółem zwiększała się w latach 2019-2022, to jednocześnie malała liczba tych, które funkcjonowały na rynku żywności – spadek o blisko 24 tys. podmiotów, czyli ponad 6% w pierwszym kwartale 2022 roku w porównaniu z pierwszym kwartałem 2019 roku (rys. 6).

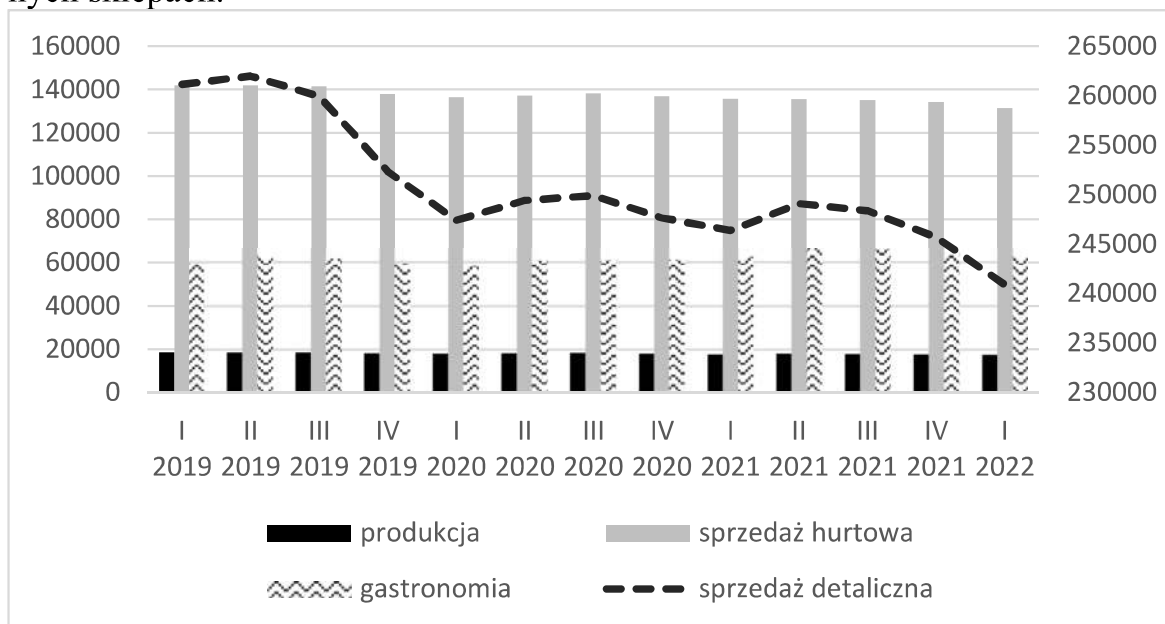


Rys. 6. Liczba podmiotów zarejestrowanych przez osoby fizyczne w Polsce w okresie: I kwartał 2019 - I kwartał 2022 ogółem (lewa oś) i prowadzących pozarolniczą działalność w zakresie żywności (z sekcji: C, G, I; prawa oś)

Źródło: opracowanie własne na podstawie danych GUS, rejestr REGON

³⁰ GUS, <https://strateg.stat.gov.pl/#/obszary-tematyczne>, (dostęp: 30.04.2020 r.).

Wynikało to głównie ze znacznego zmniejszenia liczby zarejestrowanych podmiotów osób fizycznych zajmujących się handlem detalicznym żywnością i napojami (o przeszło 20,2 tys.), prowadzonym w niewyspecjalizowanych sklepach z przewagą żywności oraz na straganach i targowiskach (rys. 7). O połowę mniejsza, w stosunku do handlu detalicznego, była skala zmniejszenia liczby podmiotów prowadzących handel hurtowy. Zwiększyła się jedynie liczba podmiotów prowadzących sprzedaż detaliczną wyrobów tytoniowych w wyspecjalizowanych sklepach.

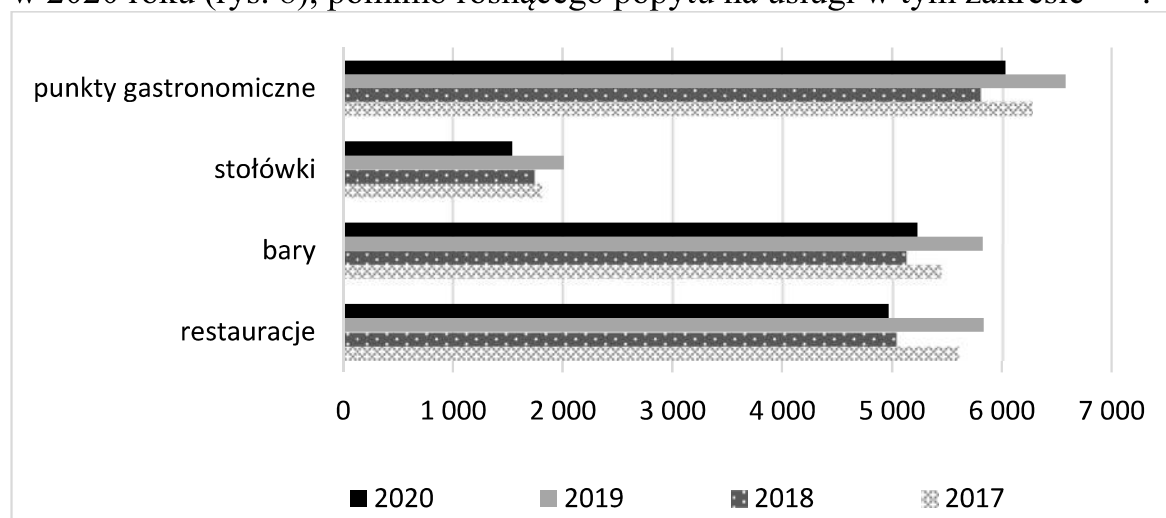


Rys. 7. Liczba podmiotów zarejestrowanych przez osoby fizyczne, zajmujących się przetwórstwem przemysłowym i handlem żywnością oraz usługami gastronomicznymi w Polsce w okresie: I kwartał 2019 - I kwartał 2022 (sprzedaż detaliczna - prawa oś; pozostałe – lewa oś)

Źródło: opracowanie własne na podstawie danych GUS, rejestr REGON

Niewielkie zmniejszenie zarówno liczby, jak i odsetka (4,4%) podmiotów prowadzonych przez osoby fizyczne odnotowano również w przetwórstwie spożywczym (mniejsze w produkcji napojów), przy ogólnej poprawie pod tym względem dla całego przemysłu (sekcja C), w tym podmiotów osób fizycznych. Oznacza to wzrost zainteresowania działalnością przetwórczą w innych branżach po 2019 roku.

Pandemia COVID-19 spowodowała wiele zmian w działalności przedsiębiorstw gastronomicznych, których liczba (ogółem) zmniejszyła się wyraźnie w 2020 roku (rys. 8), pomimo rosnącego popytu na usługi w tym zakresie^{31, 32}.



Rys. 8. Liczba placówek gastronomicznych ogółem w Polsce w latach 2017-2020

Źródło: opracowanie własne na podstawie danych GUS, <https://bdl.stat.gov.pl/> (dostęp: 27.03.2022 r.).

Liczba placówek gastronomicznych ogółem zmniejszyła się wówczas o blisko 2,5 tys. podmiotów (od 2019 r.), a w największej skali dotyczyła restauracji (o 14,9%). Ich liczba zmniejszyła się niemal we wszystkich województwach (najbardziej w mazowieckim), za wyjątkiem województwa łódzkiego, gdzie odnotowano wzrost. W ujęciu procentowym, o 23,3% zmniejszyła się liczba stołówek ogółem w Polsce w 2020 roku, ale już wcześniej obserwowano malejące zainteresowanie tą formą oferowania usług gastronomicznych w Polsce³³.

Wykazujące wcześniej tendencję rosnącą przychody z działalności gastronomicznej (ze sprzedaży towarów bez napojów alkoholowych i wyrobów tytoniowych) w podmiotach zatrudniających powyżej 9 osób zmniejszyły się aż o 34% w 2020 roku³⁴.

³¹ K. Gutkowska, M. Piekut, *Korzystanie z usług gastronomicznych przez Polaków*, Zeszyty Naukowe Szkoły Głównej Gospodarstwa Wiejskiego, „Finanse i Marketing”, nr 16 (65), Warszawa 2016, s. 15–24.

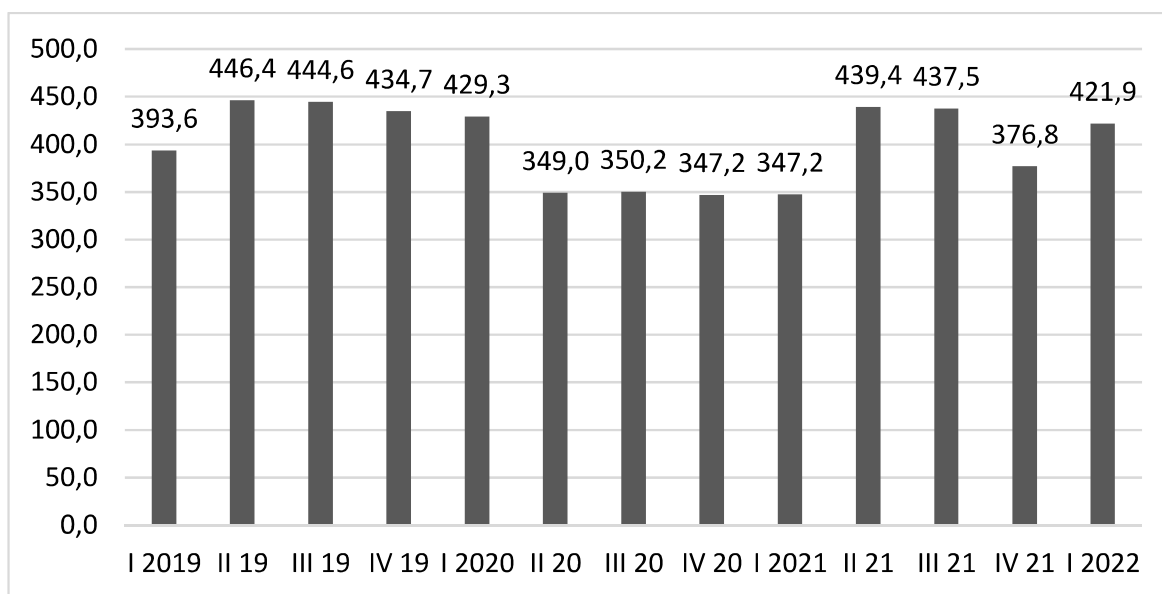
³² A. Śleszyńska-Świdorska, *Zachowania polskich konsumentów w warunkach globalnego kryzysu gospodarczego*, Uniwersytet w Białymstoku, Białystok 2017, s. 57.

³³ A. Stolarska, *Gospodarstwa domowe na rynku usług gastronomicznych w Polsce – tendencje i prognozy*, „Marketing i Rynek”, 2015, nr 8, s. 699-709.

³⁴ <https://bdl.stat.gov.pl/> (dostęp: 07.04.2022 r.).

Podmioty osób fizycznych oferujące usługi gastronomiczne znacznie lepiej poradziły sobie w sytuacji epidemii SARS-CoV-2. Wynikało to nie tylko z samego rodzaju usług, ale również specyfiki w dużej mierze „rodzinnego” charakteru działalności i większej elastyczności i „więzi” małych firm z klientami. Liczba zarejestrowanych tu przedsiębiorstw zwiększyła się o 5,6%, a 11,5% spadek odnotowano tylko w przypadku miejsc przygotowujących i serwujących napoje (dział 56.30.Z, sekcji I). Największy wzrost (o 27,4%) dotyczył liczby podmiotów osób fizycznych zajmujących się cateringiem, czyli przygotowaniem i dostarczaniem żywności w oparciu o czasową umowę z klientem prywatnym lub instytucjonalnym (np. zakładem przemysłowym, biurem, szpitalem, itp.). Kolejne miejsce (wzrost o 18,6%) dotyczyło ruchomych placówek gastronomicznych. W zakresie usług cateringu, ale dostarczanego zewnętrznemu odbiorcy do wyznaczonych miejsc, na określone uroczystości, wzrost liczby podmiotów prowadzonych przez osoby fizyczne był niewielki (o 1,5%).

W związku z pandemią COVID-19 nie tylko zmieniła się liczba podmiotów gospodarczych prowadzonych przez osoby fizyczne, ale zmniejszył się o 2 p. p. ich odsetek w działalności związanej z żywnością, a także odnotowano zmniejszenie liczby pracujących tam osób, szczególnie w okresie od drugiego kwartału 2020 roku do pierwszego kwartału 2021 roku (rys. 9).



Rys. 9. Liczba pracujących [tys.] w podmiotach osób fizycznych zajmujących się przetwórstwem przemysłowym i handlem żywnością oraz usługami gastronomicznymi w Polsce w okresie I kwartał 2019 - I kwartał 2022 r.

Źródło: opracowanie własne na podstawie danych GUS, rejestr REGON

Najmniejszą liczbę pracujących w podmiotach osób fizycznych działających w branży żywnościowej, 347151 osób, odnotowano w czwartym kwartale 2020 roku, ale największy spadek w stosunku do analogicznego okresu poprzedniego roku³⁵ miał miejsce w kwartale drugim (o ponad 97 tys.) i trzecim (o przeszło 94 tys.) 2020 roku, w „odpowiedzi” na czasowe lockdowny i wprowadzone ograniczenia działalności. Dotyczyło to głównie mikroprzedsiębiorstw, zatrudniających do 9 osób. W większych podmiotach zatrudnienie zmniejszyło się jedynie w pierwszym kwartale 2020 roku, a potem następował jego wyrost, szczególnie od drugiego kwartału 2021 roku. W drugim kwartale 2021 roku odnotowano również zwiększenie liczby pracujących w mikroprzedsiębiorstwach (tożsame z większą liczbą podmiotów w przypadku samozatrudnionych), ale jak wynika z badań, znaczna ich część w ogóle nie chce zwiększać zatrudnienia³⁶.

W ujęciu procentowym, największy spadek liczby pracujących w podmiotach osób fizycznych na rynku żywności w 2020 roku miał miejsce w handlu hurtowym, przetwarzaniu zbóż, olejów, wyrobów piekarskich, mącznych i ciastkarskich oraz przemysłowym wytwarzaniu gotowych dań i produkcji napojów, a także w podmiotach oferujących usługi cateringowe, szczególnie związane z organizowaniem uroczystości. Stosunkowo największe zwiększenie odsetka pracujących nastąpiło w produkcji margaryny i tłuszczów do smarowania, wermutu i niedestylowanych napojów alkoholowych, żywności dietetycznej, napojów owocowo-warzywnych, przetwórstwie mleka i produkcji serów, produkcji ziół oraz przy obsłudze ruchomych placówek gastronomicznych.

5. Wnioski

W wyniku pandemii COVID-19 nastąpiło wiele różnorodnych zmian zarówno w wymiarze globalnym, jak i lokalnym, które miały miejsce nie tylko w sferze zdrowotnej, ale również gospodarczej, ekonomicznej i społecznej. Nie wszystkie miały charakter negatywny, niektóre z nich były nieuniknione a nowa sytuacja tylko je przyspieszyła. Trudności i przeobrażenia były zróżnicowane zarówno obszarowo, jak i w ujęciu branżowym.

Negatywne zmiany dotyczyły sytuacji na rynku pracy, a co z tym związane również działalności gospodarczej, w tym prowadzonej przez osoby fizyczne, która dominuje w Polsce. Miały one miejsce również w sektorze spożywczym, w którym wydawać by się mogło sytuacja powinna być stabilna z uwagi na zaspakajanie najbardziej podstawowych potrzeb człowieka, tym bardziej, że nie

³⁵ Wiele działalności ma tu charakter sezonowy.

³⁶ A. Czerniak, M. Stefański, *Małe i średnie firmy w Polsce – bariery i rozwój*, Polityka Insight, Warszawa 2016.

zmieniły się zasadniczo preferencje konsumentów w tym zakresie. Zwracali oni jedynie większą wagę na funkcjonalność i prozdrowotny charakter żywności oraz jej lokalne pochodzenie, chociaż nadal rosło m.in. spożycie mięsa i masła. Nie było problemów, a nawet zwiększano dostawy podstawowych produktów żywnościowych na polski rynek.

Po 2019 roku w Polsce nadal obserwowano wzrost liczby podmiotów prowadzących działalność gospodarczą, w tym przez osoby fizyczne, chociaż o 1 p. p. zmniejszył się odsetek osób w nią zaangażowanych i chcących w najbliższym czasie założyć firmę. Wstrzymywano również, realizowane głównie z własnych środków inwestycje oraz dostosowywano funkcjonowanie podmiotów do nowych uwarunkowań. Często zawieszano okresowo działalność, zamiast ją likwidować. W rezultacie, zmiany w Polsce były mniej negatywne w porównaniu do innych krajów i zmian globalnych, co miało również związek z odmienną strukturą sektorową i branżową oraz przewagą mikroprzedsiębiorstw osób fizycznych.

COVID-19 wpłynął na 2% zmniejszenie sprzedaży detalicznej żywności i napojów (w cenach stałych) w 2020 roku, szczególnie w drugim kwartale, co wiązało się z lockdownem, ograniczeniami w handlu i organizacji różnego rodzaju imprez. Zmniejszyła się liczba podmiotów gospodarczych zarejestrowanych przez osoby fizyczne, prowadzących działalność na rynku żywności (poza rolnictwem) oraz ich odsetek w branży spożywczej, co potwierdza postawioną na początku tezę. W pierwszym kwartale 2022 roku była ona o przeszło 6% mniejsza niż w analogicznym okresie 2019 roku, pomimo rosnącej liczby podmiotów ogółem, prowadzonych przez osoby fizyczne w latach 2019-2022. Liczba pracujących w podmiotach osób fizycznych na rynku żywności zmniejszyła się znacznie w 2020 roku, szczególnie w drugim kwartale, gdzie była mniejsza o blisko 23% w porównaniu do analogicznego okresu poprzedniego roku. Częściowo wiązało się to również z mniejszą dostępnością pracowników sezonowych w wyniku ograniczonego przepływu osób z innych państw. Niekorzystne zmiany dotyczyły głównie sekcji handlu detalicznego, w tym prowadzonego na straganach i targowiskach oraz niektórych działalności o charakterze przetwórczym (m.in. przetworu zbóż, branży piekarniczej i przemysłowego wytwarzania dań gotowych). W niektórych rodzajach działalności przetwórczej, m.in. w produkcji serów, margaryny i tłuszczów do smarowania, żywności funkcjonalnej i dietetycznej oraz przetwórstwie mleka odnotowano poprawę sytuacji.

W działalności gastronomicznej prowadzonej przez osoby fizyczne odnotowano 5,6% wzrost liczby podmiotów w 2020 roku, podczas gdy liczba zarejestrowanych w Polsce przedsiębiorstw ogółem w tej branży zmniejszyła się o 12,3%. Tylko w działalności miejsc przygotowujących i serwujących napoje nastąpił 11,5% spadek. Ogólnie w usługach gastronomicznych zwiększyła się

liczba pracujących w podmiotach prowadzonych przez osoby fizyczne, ale wynikało to jedynie ze wzrostu zatrudnienia w usługach cateringowych realizowanych na podstawie okresowej umowy, w tym związanych z obsługą placówek ruchomych. W cateringu związanym z realizacją imprez okolicznościowych liczba zatrudnionych zmniejszyła się w 2020 roku o ponad 47%, co wynikało z wprowadzonych w tym zakresie ograniczeń.

Chociaż sytuacja na rynku żywności w Polsce była stosunkowo stabilna po 2019 roku, a struktura oraz rodzinny charakter wielu, szczególnie małych podmiotów prowadzonych przez osoby fizyczne, gdzie ani pracownicy ani klienci nie są anonimowi, stanowiła zaletę w okresie pandemii, to jednak niektórzy przedsiębiorcy byli bezsilni wobec wprowadzonych odgórnie zakazów i ograniczeń.

BIBLIOGRAFIA

Literatura

Borowska, A., Stolarska, A., *Zmiany na rynku pracy w Polsce po 2019 roku w ujęciu sektorowym*, [w:] *Rynek pracy wobec wyzwań przyszłości – ujęcie interdyscyplinarne*, red. A. Siedlecka, D. Guzal-Dec, Wydawnictwo Państwowej Szkoły Wyższej im. Papieża Jana Pawła II w Białej Podlaskiej, Biała Podlaska 2021, s. 78-95.

Czerniak, A., Stefański, M., *Małe i średnie firmy w Polsce – bariery i rozwój*, Polityka Insight, Warszawa 2016.

Galanakis C. M., *The Food Systems in the Era of the Coronavirus (COVID-19) Pandemic Crisis*, *Foods*, 2020, 9(4), 523.

Gutkowska K., Piekut M., *Korzystanie z usług gastronomicznych przez Polaków*, *Zeszyty Naukowe Szkoły Głównej Gospodarstwa Wiejskiego*, „Finanse i Marketing”, nr 16 (65), Warszawa 2016.

Lasocki B., Skrzypek-Lubasińska M., *Samozatrudnienie w Polsce – problemy definicyjne, dostępność danych i ich interpretacja*, „Wiadomości Statystyczne” 2016, nr 7(662).

Nahotko S., *Ryzyko ekonomiczne w działalności gospodarczej*, Oficyna Wydawnicza Ośrodka Postępu Organizacyjnego, Bydgoszcz 2001.

Niewczas-Dobrowolska M., *Wpływ pandemii COVID-19 na zachowania konsumentów na rynku żywności*, [w:] *Společno-ekonomiczne skutki pandemii COVID-19 – wybrane zagadnienia*, red. T. Rokicki, Wydawnictwo SGGW, Warszawa 2021.

Nowak J., Wieteska M. (red.), *Nowoczesne technologie w przedsiębiorstwach przed, w trakcie i po pandemii COVID-19*, Polski Instytut Ekonomiczny, Warszawa 2020, https://pie.net.pl/wp-content/uploads/2020/06/PIE-Raport_Nowoczesne_technologie.pdf (dostęp: 26.04.2022).

Nowak J., Wieteska M. (red.), *Skłonność do podejmowania ryzyka jako czynnik rozwoju polskich przedsiębiorstw?*, Polski Instytut Ekonomiczny, Warszawa 2021, s.13.

Staniszewski R., *Przedsiębiorczy „cwaniacy”? – przedsiębiorczość w Polsce i społeczna percepcja przedsiębiorców w czasie pandemii COVID-19 i okresu bezpośrednio ją poprzedzającego*, „Studia Polityczne”, 2021, 62.

Stolarska A., *Gospodarstwa domowe na rynku usług gastronomicznych w Polsce – tendencje i prognozy*, „Marketing i Rynek”, 2015, nr 8, s. 699-709.

Stolarska A., *Non-agricultural entrepreneurship of rural women as a factor eliminating socio-economic inequalities and influencing rural area development*, „Roczniki Naukowe Stowarzyszenia Ekonomistów Rolnictwa i Agrobiznesu”, 2019, t. 21, nr 4.

Stolarska A., *Non-agricultural self-employment as a factor of economic inclusion of the rural population*, „Ekonomia i Środowisko”, 2018, t. 64, nr 1.

Śleszyńska-Świdarska A., *Zachowania polskich konsumentów w warunkach globalnego kryzysu gospodarczego*, Uniwersytet w Białymstoku, Białystok 2017.

Akty prawne

Rozporządzenie ministra zdrowia z dnia 12 maja 2022 roku w sprawie odwołania na obszarze Rzeczypospolitej Polskiej stanu epidemii (Dz.U. z 2022 r., poz. 1027).

Rozporządzenie ministra zdrowia z dnia 20 marca 2020 roku w sprawie ogłoszenia na obszarze Rzeczypospolitej Polskiej stanu epidemii (Dz.U. z 2020 r., poz. 491).

Ustawa z dnia 6 marca 2018 r. Prawo przedsiębiorców (Dz.U. 2021, poz. 162).

Inne

European Union, *Key figures on Europe - 2021 edition*, 2021, <https://eurostat.ec.europa.eu> (dostęp: 09.03.2022 r.).

Eurostat, *Employment by sex, age and economic activity*, <https://eurostat.ec.europa.eu> (dostęp: 18.03.2022 r.).

Filippini, F., Yeyati, E. L., *Pandemic divergence A short note on COVID-19 and global income inequality*. “BROOKINGS GLOBAL WORKING PAPER”,

168, 2022, https://www.brookings.edu/wp-content/uploads/2022/03/COVID-and-Global-Inequality_March2022.pdf (dostęp: 05.04.2022 r.).

GUS, rejestr REGON.

GUS, Rynek Wewnętrzny w 2020 r., Warszawa, 2021.

GUS, <https://strateg.stat.gov.pl/#/obszary-tematyczne>, (dostęp: 30.04.2020 r.).

GUS, *Sytuacja społeczno-gospodarcza kraju w I kwartale 2022 r., Analizy Statystyczne 3/2022*, Warszawa 2022.

GUS, *Sytuacja społeczno-gospodarcza kraju w 2021 r., Analizy Statystyczne 12/2021*, Warszawa 2022.

GUS, *Zmiany strukturalne grup podmiotów gospodarki narodowej w rejestrze REGON, 2020 r.*, Warszawa 2021.

<https://bdl.stat.gov.pl/>

<https://dashboard.stat.gov.pl/>

<https://stat.gov.pl/>

https://stat.gov.pl/Klasyfikacje/doc/pkd_07/pkd_07.htm.

International Labour Organization, *ILO Monitor: COVID-19 and the world of work. Seventh edition*, 2021, <https://www.ilo.org> (dostęp: 22.02.2022 r.).

International Labour Organization, *ILO Monitor: COVID-19 and the world of work. Eighth edition. Updated estimates and analysis*. International Labour Organization, 2021, <https://www.ilo.org> (dostęp: 04.03.2022 r.).

Krukowska M., *Pandemia zmienia rynek żywności*, <https://www.obserwator-finansowy.pl/bez-kategorii/rotator/pandemia-zmienia-rynek-zywnosci/>, (dostęp: 29.04.2020 r.).

PARP, Raport: *Branżowy Bilans Kapitału Ludzkiego II Branża żywności wysokiej jakości*, <https://www.parp.gov.pl/component/publications/publications/?query=żywność>, (dostęp: 30.04.2020 r.).

Tarnawa A. (red.), *Raport z badania Global Entrepreneurship Monitor Polska 2020*, Polska Agencja Rozwoju Przedsiębiorczości, <https://www.parp.gov.pl/storage/publications/pdf/Raport-z-badania-GEM-Polska-2020.pdf>.

Tarnawa A. (red.), *Raport z badania Global Entrepreneurship Monitor Polska 2021*, Polska Agencja Rozwoju Przedsiębiorczości, https://www.parp.gov.pl/storage/publications/pdf/poz-8_Raport-z-badania-GEM-2021-JM-WCAG.pdf.